

KAHAN

Zpravodaj Městského úřadu Příbram



Stalo se



Starosta Ing. Pavel Pikrt s hlavní vedoucí Mgr. J. Apeltauerovou při návštěvě tábora pro děti.



MUDr. Ivan Šedivý a Ing. Juraj Molnár se zúčastnili srpnového jednání o výsledcích hospodaření.



Pondělí 1. září bylo prvním školním dnem také pro žáčky 1. tříd v Základní škole ve Školní 75.



Od 13. 8. 2014 slouží Technickým službám nový traktor Zetor Proxima za 1,5 mil. Kč.



V podkroví Mateřské školy pod Svatou Horou probíhá výstavba nových ložnic pro 38 dětí.

Město Příbram nechce na svém území další ubytovny

Počátkem června byla Městskému úřadu Příbram doručena petice adresovaná starostovi Ing. Pavlu Pikrtovi.

Jejím prostřednictvím občané Příbrami a okolí žádají zastupitele města o vydání obecně závazné vyhlášky, která by zamezila vzniku dalších ubytoven ve městě.

Jako hlavní důvod podání petice její pisatelka uvádí citelné narušení pocitu bezpečí ve městě. Dále pak vyjadřuje svůj názor, že v ubytovnách by měl být zaveden ubytovací řád a majitel by měl na jeho dodržování dohlížet. Podle jejích slov však takovýto systém především v ubytovně Pod Čertovým pahorkem chybí.

Je také apelováno na zajištění slušných podmínek k životu pro občany města.

Ve stávající legislativě však neexistuje právní předpis, který by zmocňoval obec k vydání obecně závazné vyhlášky, která omezuje, resp. reguluje stavební činnost. Zastupitelstvo města Příbram proto svým usnesením č. 733/2014/ZM ze dne 3. 3. 2014

rozhodlo o pořízení Změny č. 9 Územního plánu města Příbram.

„Předmětem této změny je prověření možnosti umístění staveb ubytoven na území města Příbram. Zároveň zastupitelstvo tímto usnesením uložilo Radě města Příbram vyhlásit stavební uzávěru pro stavby ubytoven, a to do doby vydání této změny,“ vysvětluje příbramský starosta Pavel Pikrt.

Po absolvování veškerých zákonných procedur rada města svým usnesením č. 455/2014 ze dne 2. 6. 2014 vydala Územní opatření o stavební uzávěře pro stavby ubytovacích zařízení. Jedná se o právní formu tzv. opatření obecné povahy dle §171 a násl. správního řádu, nikoliv o obecně závaznou vyhlášku.

„Stavební uzávěra tak bude trvat do doby vydání Změny č. 9 Územního plánu města Příbram, nejdéle však do 31. 12. 2015.“

Do této doby na území našeho města ubytovny určitě nevzniknou,“ uzavírá starosta Pavel Pikrt.

Prázdninový provoz mateřských škol byl bez problémů

Jedním z úkolů vedení města a ředitelky jednotlivých školek je přizpůsobit prázdninový provoz tak, aby nabídka míst pokrývala poptávku a zároveň, aby bylo možné v jednotlivých školkách provést nezbytnou údržbu a vystřídat jednotlivé pracovníky v rámci dovolených.

„Tento úkol se i v letošním roce podařilo splnit. Vyžádal jsem si informace o počtu nabízených míst a jejich využití a obecně lze říci, že v červenci a na začátku srpna navštěvovalo školky asi poloviční množství dětí, než pro ně bylo připravených míst,“ říká radní pro školství Juraj Molnár.

Příkladem může být hned první prázdninový týden. Mateřská škola V Zahradě nabízela kapacitu pro 50 dětí, předem bylo od rodičů nahlášeno dětí 25 a počet přítomných byl 17.

Školka v ulici 28. října nabízí až 84 míst, nahlášeno bylo 43 dětí, ale docházelo jich pouze 18. První prázdninový týden přitom ve školkách patří mezi nejvíce exponované.

V druhém prázdninovém týdnu nabízela MŠ v ulici Bratří Čapků celkem až 196 míst, předem bylo přihláшено 109 dětí, průměrná docházka byla přitom méně než poloviční. Totéž platilo i pro Alternativní školku a v MŠ Rybička byl předpoklad splněn přesně z poloviny - z dvaceti nahlášených dětí chodilo do školky deset.

„Z čísel je jasné patrné, že systém prázdninového provozu mateřských škol je dobře nastaven, nabízené kapacity vyhovují a nebyla zaznamenána ani jedna stížnost či výtka ze strany rodičů. Prázdninový provoz školek v Příbrami je příkladem dobré spolupráce mezi vedením města, městskou komisí pro výchovu a vzdělání, ředitelkami školek a rodiči dětí,“ uzavírá radní Molnár.



Slovo starosty



Vážený spoluobčané, v srpnu jsem měl naplánovanou služební cestu do Itálie, kde jsem měl poté strávit také část své dovolené. Z rodinných důvodů jsem však tuto cestu musel zrušit a naplánovat dovolenou náhradní, kterou jsem nakonec strávil na šumavském Zadově.

Ubytován jsem byl přímo v hotelu Zadov, který sousedí s naší městskou chatou Granit. V krásné šumavské přírodě jsme se spolu se ženou věnovali převážně odpočinku, četbě, luštění křížovek, vycházkám a v neposlední řadě také houbaření. I přesto, že jsem byl mimo naše město, neustále jsem byl informován o tom, jak v Příbrami pokračují nejrůznější akce a projekty.

V současné chvíli se stále intenzivně pracuje na rekonstrukci několika příbramských ulic, z nichž za zmínku stojí především rozsáhlá rekonstrukce ulice 28. října, rekonstrukce části ulice Čs. armády nebo rekonstrukce ulice Riegrovy. Konkrétnější obrysy již dostává také budovaná kompostárna a sběrný dvůr, na které nám již byly schváleny dotace, jejichž výši se podrobněji věnujeme uvnitř tohoto vydání. Koncem srpna byla kompletně zprůjezdněna a zbavena omezení také ulice Školní, ve které vzniklo zhruba čtyřicet parkovacích míst. Za výstavbu tohoto parkoviště jsem nesmírně rád a věřím, že jsme zde vyřešili dlouhotrvající problém především rodičů, kteří vozili či vozí své děti do místní školy. Na tomto parkovišti bude provozováno tzv. krátkodobé parkování, aby bylo umožněno rodičům dovézt dítě ke škole. Od pondělí do pátku mezi 7. a 9. hodinou zde je možné parkovat pouze 15 minut a řidiči musí použít parkovací kotouče.

Letošní prázdniny jsou tedy definitivně za námi a na dveře již nedočkavě klepe podzim. Tento podzim lze označit jako podzim voleb. V nadcházejícím období totiž proběhnou v celé naší zemi volby do městských a obecních zastupitelstev a také volby senátní. Již v první polovině října se bude rozhodovat o tom, jakým směrem se města a obce v České republice budou ubírat v následujícím čtyřletém volebním období. Že stále ještě nevíte, komu dát svůj hlas? Nejrůznější politická uskupení a politické strany vytvořily a uzavřely své kandidátky a nyní budou občanům prezentovat své volební programy. Ať již se rozhodnete dát hlas jakékoliv politické straně či konkrétnímu kandidátovi, chtěl bych na Vás apelovat především v tom, abyste k volbám určitě přišli, protože právě Váš hlas může být v konečném zúčtování ten rozhodující.

Příjemné prožití podzimu Vám přeje

Ing. Pavel Pikrt

FARMÁŘSKÉ TRHY OBORA PŘÍBRAM

Srpnové farmářské trhy byly poznamenány obdobím prázdnin a dovolených. Ani počasí nám tentokrát nebylo příliš nakloněno. Menší účast prodejců i návštěvníků toho byla důkazem, ostatně jako v minulých letech v tuto letní dobu.

Podzimní trhy, které se uskuteční v sobotu **20. září 2014 od 8 do 12 hodin**, tentokrát nabídnou mnohem větší sortiment oproti srpnové nabídce.

Kromě ovoce a zeleniny budou moci návštěvníci ochutnat čerstvě praženou kávu, farmářské potraviny, výborné uzeniny, sýry, domácí sladké zákusky a čerstvé bohatinské pečivo. Nebude chybět oblíbený burčák, mošty, med a výrobky z něj, rybí speciality, podzimní sazenice, bylinky a mnoho dalších lákavých potravin a pochutin.

Přijďte si užít podzimní sobotní dopoledne mezi nás.

Za realizační tým Ing. Ota Hauptmann

Příbramská svatohorská šalmaj

Město Příbram převzalo záštitu nad konáním Příbramské svatohorské šalmaje. Tato každoroční akce se letos uskuteční dne 13. 9. 2014 a město ji z rozpočtu podpořilo částkou 200 tisíc korun. „V rámci podpory město dále zapůjčí tržní stánky, plastové židle a lavice a zajistí asistenci Městské policie Příbram,“ uvedl starosta Pavel Pikrt.

Současně město Příbram přebralo záštitu nad 7. ročníkem Běhu hasičů do Svatohorských schodů, který se uskuteční téhož dne. Organizátorem této akce je SDH Březové Hory. „Také na tuto tradiční akci srdečně všechny zvou,“ dodal starosta.

Podzemní kontejnery

Radní města Příbrami schválili přijetí dotace na vybudování podzemních kontejnerů na náměstí 17. listopadu. „Podpora pro tuto lokalitu byla schválena ve výši 1 705 049,- Kč z Fondu soudržnosti a 100 297,- Kč ze Státního fondu životního prostředí,“ řekl starosta Pavel Pikrt. Celkový rozpočet projektu je předpokládán ve výši 2 005 940,- Kč, spoluúčast města je tak cca 200 000,- Kč.

Další podzemní kontejnery pak vzniknou v Jiráskových sadech, u II. polikliniky a v Drkolnovské ulici. „Pro tyto lokality jsme schválili přijetí podpory ve výši 2 016 667,- Kč z Fondu soudržnosti,“ dodal starosta Pikrt. Zde město počítá s celkovým rozpočtem 5 041 668,- Kč a spoluúčastí ve výši cca 3 milionů korun.

Přijetí dotací na kompostárnu a sběrný dvůr

Na svém posledním zasedání radní schválili přijetí dotací na budovanou kompostárnu a sběrný dvůr. V případě kompostárny byla přijata dotace ve výši 3 844 127,- Kč z Fondu soudržnosti a 226 124,- Kč ze Státního fondu životního prostředí ČR. U sběrného dvora 13 597 642,- Kč z Fondu soudržnosti a 799 861,- Kč ze Státního fondu životního prostředí.

„U kompostárny je celkový rozpočet stanoven na 4 661 456,- Kč, spoluúčast města je téměř 600 000,- Kč. Náklady na vybudování sběrného dvora jsou podstatně vyšší, zde počítáme s částkou 17 455 804,- Kč. Finanční spoluúčast města je tak něco málo přes 3 000 000,- Kč,“ informoval starosta Pavel Pikrt.

Zvýšení poplatku v ubytovně

Rada města Příbram schválila zvýšení poplatku za služby v ubytovně v Příbrami IV, Čs. armády 5. Nově by si obyvatelé této ubytovny měli zaplatit 3 tisíce korun měsíčně za služby a tisíc korun měsíčně za buňku. „Zvýšení poplatků jsme schválili na základě vzrůstajících nákladů na služby. Podle informací Úřadu práce by částka ve výši 4 tisíc korun na osobu za měsíc měla být pokryta státní dávkou z Úřadu práce,“ řekl starosta Pavel Pikrt. V roce 2013 byla obsazenost ubytovny v průměru 30 osob.

Příspěvek na záchytku

Odbor sociálních věcí a zdravotnictví města Příbram navrhl oslovit starosty okolních měst a obcí ve věci finanční dotace na provoz Záchytné stanice v Příbrami. „Od okolních obcí a měst bychom tak v budoucnu požadovali částku 5 tisíc korun za pět zachycených osob (včetně) a částku 10 tisíc korun za šest a více zachycených osob. Rada města Příbram tento návrh schválila,“ informoval příbramský starosta Pavel Pikrt. Od Středočeského kraje dostane město Příbram v letošním roce dotaci ve výši 1 300 000,- Kč.

Odpis dluhu za zemřelé osoby

Rada města Příbrami schválila odpis dluhu z nájmu a poplatku z prodlení u nájemníků, kteří zemřeli v letech 2013 a 2014. „Jedná se o odpuštění dluhu z nájmu a poplatku z prodlení celkem u osmi osob v celkové výši 118 045,- Kč,“ řekl starosta Pavel Pikrt.

Deset let Domova důchodců Březové Hory

Deset let uplynulo od doby, kdy byl slavnostně uveden do provozu Domov důchodců na Březových Horách - zařízení, které je jedním z mnoha objektů Pečovatelské služby Příbram. U příležitosti desetiletého výročí připravili zaměstnanci domova svým klientům velice příjemné odpoledne plné hudby, zpěvu, soutěží a nechybělo ani malé občerstvení. Ředitel Pečovatelské služby Ivan Šedivý připomněl těžké začátky tohoto zařízení a všem zaměstnancům poděkoval za jejich práci a hlavně za přípravu slavnosti. „Jsem hrozně rád, že se všichni báječně baví a že si slavnost skutečně užívají.“

Záštitu nad akcí Bednění 2014

„Již pět let funguje v Příbrami nízkoprahové zařízení pro děti a mládež Bedna, které provozuje občanské sdružení Ponton. V rámci celorepublikového týdne nízkoprahových klubů pořádá akci Bednění 2014,“ řekl MUDr. Ivan Šedivý.

Akce, která zahrnuje hudební či taneční workshopy a mnoho her pro děti a mládež, proběhne 25. září v prostorách Bedny a na přilehlém prostranství v Křížáku v době od 14 do 18 hodin.

Cílem akce je nejen oživení prostoru sídliště, ale také zvýšení povědomí veřejnosti o významu práce s mladými lidmi v nízkoprahovém zařízení Bedna, které mimo jiné umožňuje dětem a mládeži podílet se na kulturním životě v Příbrami.

„Rada města projednávala žádost o poskytnutí záštitu na svém posledním jednání a jednomyslně vyjádřila souhlas s převzetím záštitu města Příbram nad touto akcí. Bednění proběhlo v Příbrami již dvakrát bez jakýchkoliv problémů a vstup na akci je zdarma. I to jsou důvody, proč si akce zaslouží i tuto symbolickou podporu

od města,“ informoval radní Juraj Molnár.

Nová podlaha v tělocvičně

V srpnu začaly práce na výměně podlahy v tělocvičně Základní školy Březové Hory. Podlaha je v havarijním stavu. „Současně došlo i k novému uchycení volejbalových košů tak, aby podlaha tělocvičny nebyla zatěžována. Bude zde použit nejmodernější podlahový materiál,“ uvedl I. Šedivý.

Nová parkovací stání

Ve Školní ulici v těchto dnech vzniklo nových čtyřicet parkovacích míst na náklady Středočeského kraje za spoluúčasti města Příbram. „Tato parkovací místa rozšíří parkovací možnosti ve městě, ale především přispějí k větší bezpečnosti dětí i rodičů u Základní školy, Školní 75, Příbram VIII,“ vysvětlil místostarosta Šedivý.

Nový traktor TS

Podle informace místostarosty I. Šedivého mají Technické služby Příbram k dispozici nový traktor, který bude sloužit především potřebám nového sběrného dvora a kompostárny, která vzniká v lokalitě Balónka.

Příbramská neckyáda

Radní Juraj Molnár se byl podívat na třetí ročník Příbramské neckyády. „Účast posádek nebyla až tak velká, ale i přes nepříznivé počasí se přišlo podívat docela hodně lidí. Byl to další příspěvek do kulturně-spoolečenské nabídky v Příbrami,“ uvedl J. Molnár. Na neckyádě se soutěžilo v několika disciplínách. Jednou z nich bylo třeba obeplutí ostrůvku. Posádky plavidel musely být minimálně dvojčlenné.

Opravy ve školách

Poslední prázdninový měsíc je obdobím, které je ve školách věnováno úpravám a opravám. Radní J. Molnár školská zařízení postupně prochází. „Tyto drobné stavební úpravy a opravy financuje město Příbram a je na ně určeno 1,5 milionu korun. Postupně procházím i budovy středních škol, které jsou v našem majetku. I tady realizujeme opravy. Jde zhruba o stejnou výši finančních prostředků. Třeba na Zdravotnické škole dokončujeme výměnu oken, V Integrované střední škole HPOS se opravuje římsa, svody dešťové vody, na Obchodní akademii dochází k opravám sociálních zařízení a na Střední průmyslové škole opravujeme fasádu,“ informoval J. Molnár.

Cyklotábor pro děti

Týdenní cyklotábor pro děti uspořádal AMK Příbram u hasičské nádrže v Brodě. „V rámci tohoto týdne se děti učily pohybovat na kolech v dopravním provozu. V rámci cyklovýletů po příbramských komunikacích se učily znát dopravní značky a podobně. Proběhly tady i ukázky práce hasičů, policistů, zdravotníků a dalších,“ uvedl radní Molnár, který se byl na provoz tábora osobně podívat.

Kontrola práce Městských lesů

Kontrola České inspekce životního prostředí proběhla v uplynulých dnech v Městských lesích Příbram. „Kontrola proběhla ve dvou oblastech: jednak v oblasti ochrany lesa (Lesní zákon), a druhá oblast se týkala prováděné těžby, tedy zda se dřevo těží v souladu s těžebním plánem a podobně. Oba tyto ukazatele byly zkontrolovány a Inspekce ŽP neshledala žádné závady. Závěr: Na základě zjištěných skutečností v rámci kontroly v daných lokalitách nebyly zjištěny nedostatky v oblasti ochrany lesa. Uvedenými skutečnostmi nebylo ohroženo ani poškozeno životní prostředí a omezeno plnění veřejně prospěšných funkcí lesa. Tolik citace ze závěrečné zprávy o kontrole, kterou uvádím hlavně proto, že tuto kontrolu si vyžádala zástupkyně jednoho příbramského politického hnutí. Na kontrolu pracovníci ŽP i tuto „zástupkyni“ pozvali, ale kontroly se nezúčastnila,“ informoval místostarosta V. Černý. Podle jeho dalších slov nyní ještě v Městských lesích proběhne ekonomický audit. „Ale i ten probíhá v této organizaci pravidelně, takže neočekáváme žádné dramatické závěry.“

Nový jednatel Městských lesů, s. r. o.

Do soutěže se přihlásilo 10 uchazečů. Odborná firma všechny přihlášky zkontrolovala a posoudila a Radě města Příbram doporučila 8 vhodných adeptů. Na jednání Rady města Příbram dne 22. 8. 2014 byl jmenován jednatelem Městských lesů, s. r. o., Ing. František Chytka.

Reakce na článek

Místostarosta V. Černý jenom krátce reaguje na článek A. Ženíškové o tom, „že si vedení města přivlastňuje zásluhy a bere za své cizí činnosti a neumí řešit sociální problematiku svých občanů.“ „Nemám nic proti Charitě ani proti autorce příspěvku. Naopak činnosti příbramské Charity si velice vážíme, její práce je samozřejmě velice užitečná a na dobré úrovni. Ale i na odboru sociálních věcí a zdravotnictví pracují vzdělaní odborníci, kteří se sociálními věcmi zabývají spoustu let. A pokud žádáme o dotace, musíme splňovat opravdu velice přísná kritéria. Jsme dobře hodnoceni jak ministerstvem, tak i Agenturou pro sociální začleňování v řešení sociální politiky.

Samozřejmě chceme s každým poskytovatelem sociální péče spolupracovat. V současné době třeba řešíme problematiku bezdomovectví v Příbrami. Ke spolupráci na řešení jsme oslovili právě Charitu, Armádu spásy a Naději. V oblasti sociální problematiky by nemělo jít o soutěž, kdo je lepší, ale o spolupráci všech poskytovatelů sociálních služeb ku prospěchu našich občanů.“

FOTOKRONIKA



Starosta Ing. Pavel Pikrt navštívil Letní tábor pro děti, který se konal v hájovně Na Dědku nedaleko Rožmitálu pod Třemšínem. Dětem předal drobné ceny, diplomy a pamětní listy.



Starosta Pavel Pikrt a místostarosta Václav Černý se byli podívat na námětovém hasičském cvičení.



Místostarosta MUDr. Ivan Šedivý při zahájení oslavy 10. výročí vzniku Domova důchodců na Březových Horách.



V tělocvičně Základní školy Březové Hory probíhá rekonstrukce podlahy. Na snímku MUDr. Ivan Šedivý a Ing. Juraj Molnár s ředitelem školy Mgr. Janem Pechlákem.



MUDr. Ivan Šedivý se v pondělí 1. září zúčastnil zahájení školního roku v ZŠ Jiráskovy sady 273.



Ing. Juraj Molnár pokřtil knihu Putování starými pověstmi českými, jejíž autorkou je PaedDr. Vladimíra Slavíková, ředitelky MŠ Klubičko. Kniha slouží jako metodický materiál pro učitele.



AMK Příbram uspořádal pro děti týdenní cyklotábor. Malé účastníky navštívil Ing. Molnár a předal jim drobné dárky, které slouží ke zvýšení bezpečnosti v dopravním prostředí.



Slavných hornických slavností v německém Freibergu se za město zúčastnili Ing. Pikrt a Ing. Molnár. Na snímku v průvodu s členy Cechu příbramských horníků a hutníků.

Čísla jsou důkazem hospodárnosti

Čas od času se v některých médiích či na sociálních sítích a v anonymních diskuzích objeví tvrzení, že město Příbram připravuje předražené zakázky a že investice do městského majetku nejsou hospodárné. Čísla v přehledu dokazují, že to není pravda.

Město Příbram a jeho vedení pracuje jako dobrý hospodář, veškeré zakázky jsou soutěženy veřejně a transparentně a vybrána je vždy nejnižší nabídka. Město Příbram tedy hospodaří maximálně efektivně. Důkazem jsou výsledné vysoutěžené ceny projektů, které jsou i o třetinu či polovinu nižší, než původně předpokládá projektová dokumentace.

Navíc se vedení města rozhodlo, že ačkoliv to právní řád nenařizuje, prochází výběrovými řízeními i projekty s nižším rozpočtem, čímž se úspory ještě zvyšují.

Dokončené investiční akce města v letech 2011 - 2013

Název investiční akce	Předpokládaná cena dle projektové dokumentace (vč. DPH)	Celková cena dle VŘ (vč. DPH)	Nejvyšší podaná nabídka (vč. DPH)	Celková cena uhrazená (vč. DPH)	Dodavatel	Počet firem ve VŘ
Rekonstrukce a revitalizace náměstí T. G. Masaryka	67 627 808,00	41 487 425,57	57 319 128,00	42 635 936,83	Sdružení STRABAG, a. s., Praha a GRANO Skuteč, s. r. o.	20
Investice nad rámec akce "Rekonstrukce a revitalizace náměstí T.G.Masaryka				820 992,20	STRABAG, a. s., Praha	
IPRM II - okolí Kulturního domu a II. polikliniky	38 400 000,00	17 334 823,73	34 900 991,14	20 218 002,40	JHP, s. r. o., Praha	9
IPRM III - nám. 17. listopadu a jeho okolí	74 123 378,00	35 813 743,37	71 902 046,00	35 667 918,80	STRABAG, a. s., Praha	24
Elektrozvody - nám. 17. listopadu		516 324,20		516 324,20	STRABAG, a. s., Praha	3
Stabilizace štěrkdortí - nám. 17. listopadu		447 144,00		447 144,00	STRABAG, a. s., Praha	3
Rekonstrukce chodníků z litého asfaltu - ul. U Školy, Budovatelů a Hradební	600 000,00	584 696,40	660 998,00	584 696,40	PSVS, a. s., Praha	
Podbrdská, Olesinského, Žežice + spoluúčast při inv. akci RWE		254,90 Kč/m ² (bez DPH)		2 965 835,20	PSVS, a. s., Praha	9
Ozelenění okružních křižovatek	3 000 000,00	2 453 864,00	2 663 875,90	2 453 864,00	H-Rekultivace, a. s.	6
Souvislé opravy místních komunikací pro rok 2011		247,70 Kč/m ² (bez DPH)		995 754,00	PSVS, a. s., Praha	15
Souvislé opravy povrchů ul. Žežické a Mariánské		247,70 Kč/m ² (bez DPH)		1 933 546,80	PSVS, a. s., Praha	15
Souvislá oprava povrchu MK v Žežicích po přivalových srážkách	952 000,00	555 768,80	962 847,60	555 768,80	STRABAG, a. s., Praha	3
Příspěvek na PZS Zdice-Protivín - zabezpečený přechod přes trať u Junioru				1 200 000,00	SŽDC Praha	
Označníky MHD pro zvýšení jízdních řádů				428 868,00	Vevera - centrum, s. r. o., Mišovice	2
Souvislé opravy místních komunikací - r. 2012	1 800 000,00	259,80 Kč/m ² (bez DPH)	545,00 Kč/m ² (bez DPH)	2 965 834,80	PSVS, a. s., Praha	9
Souvislé opravy místních komunikací - r. 2013 - ul. U Prokopa, Budovatelů, Olbrachtů, Jesenice, Žežice	1 210 000,00	254,90 Kč/m ² (bez DPH)	587,00 Kč/m ² (bez DPH)	1 345 676,00	BES, s. r. o., Benešov	6
Výstavba čekárny MHD - Plzeňská ul.	238 000,00	186 201,60	230 760,00	186 201,00	STRABAG, a. s., Praha	3
IPRM IV - veřejné osvětlení Březohorské sídliště	32 963 739,00	17 784 505,00	24 122 720,00	15 534 521,00	ENERGON Dobříš, s.r.o.	6
Výstavba kašny na ploše - náměstí T. G. M.	8 377 708,00	8 273 031,00	8 327 802,00	8 440 845,80	GRANO Skuteč, s.r.o.	2
Dovybavení technologie kašny - náměstí T. G. M.				355 716,00	KTS-AME, s. r. o., Hr. Králové	
Výstavba podzemních kontejnerů - náměstí T. G.M.	840 000,00	538 800,00	792 000,00	538 800,00	MEVA, a. s., Roudnice n. Labem	5
Okružní křižovatka Jinecká ul. (chodníky, veřejné osvětlení)	726 000,00	725 863,11		725 863,00	TS Příbram	
Rekonstrukce a modernizace MK ve městě Příbram - 1. etapa	38 720 000,00	22 658 588,50	35 087 920,11	22 156 483,97	STRABAG, a. s., Praha	10
Rekultivace uzavřené skládky Květná	49 979 982,00	31 492 549,15	46 685 228,57	30 211 610,00	Metrostav, a. s., Praha	9
Přestavba byv. škol. pavilonu na mateřskou školu, Žežická ul. 193, Příbram VII	28 099 104,00	16 651 851,60	24 598 574,00	17 017 440,70	MTStav Příbram, s. r. o.	12
Interiérové vybavení nábytkem do prostorů nové MŠ, Žežická 193, Příbram VII	2 378 259,00	1 568 910,20	2 207 346,10	1 568 910,20	Nábytek Bobík, s. r. o., Hluk	9
Úprava kuchyně - MŠ Jana Drdy, Příbram VII	2 147 248,00	1 605 505,44	2 139 200,00	1 605 505,00	IZ-REAL, s. r. o., Jirkov	6
Dostavba sportovního areálu pod Svatou Horou - I. etapa	10 463 555,00	9 159 583,20	9 302 917,00	9 367 248,20	MTStav Příbram, s. r. o.	3
Dostavba sportovního areálu pod Svatou Horou - II. etapa	11 997 187,00	10 374 878,80	12 940 226,00	10 447 452,20	VYSSPA Sports Technology, s. r. o., Plzeň	6
Zimní stadion Příbram - rekonstrukce strojovny chlazení	4 235 000,00	3 819 970,00	5 325 069,60	3 788 400,00	ČKD chlazení, s. r. o., Choceň	3
Vybudování dětského hřiště - ul. Brodská	764 571,00	599 896,00	761 187,00	599 896,00	TR Antoš, s. r. o., Turnov	5
Zřízení nové plynové kotelny pro objekt "B" čp. 19, Příbram I - MěU	435 600,00	330 394,00	422 290,00	330 394,00	CORS Příbram, s. r. o.	2

Zateplení objektů - realizace energetických úspor:

Areál ZŠ Bratří Čapků, Příbram VII	32 222 834,00	22 199 998,00	25 614 508,80	22 199 997,60	MTStav Příbram, s. r. o.	4
Dlouhá 163, Příbram II (býv. ZŠ)	13 544 936,00	8 699 931,60	11 814 668,40	8 772 759,00	MTStav Příbram, s. r. o.	10
ZŠ Březové Hory, Příbram VI	18 612 145,00	13 123 575,60	13 123 275,60	13 122 338,50	MTStav Příbram, s. r. o.	5
DPS Brodská ul., Příbram VIII	24 138 548,00	14 028 833,20	18 424 440,50	14 193 239,20	IMS-BAU, s. r. o., Praha	10
DPS Průběžná ul., Příbram III	7 366 465,00	5 298 162,70	5 298 162,70	5 298 162,60	MTStav Příbram, s. r. o.	5
MŠ Klubičko, Okružní 200, Příbram VII	7 019 135,50	4 549 676,20	6 150 435,00	4 506 283,00	MTStav Příbram, s. r. o.	7
MŠ Školní 131, Příbram VIII	11 371 092,00	6 641 688,80	8 203 520,00	6 641 829,00	MTStav Příbram, s. r. o.	7
Alternativní MŠ, Školní 143, Příbram VIII	5 416 716,00	3 394 935,70	4 295 082,00	3 394 935,00	SILBA - Elstav, s. r. o., Plzeň	7
MŠ, ul. Jana Drdy 496, Příbram VII	4 758 020,00	2 638 300,00	3 939 696,00	2 638 301,00	MONTURA, s. r. o., Břežnice	8
Speciální MŠ, Hradební 67, Příbram I	4 802 105,00	2 430 154,30	3 871 903,00	2 430 153,00	MTStav Příbram, s. r. o.	7
MŠ 28. října 55, Příbram VII	6 202 680,00	3 304 941,00	4 708 614,00	3 304 941,00	SILBA - Elstav, s. r. o., Plzeň	7
MŠ Perníková chaloupka	6 590 005,00	3 374 688,80	4 966 704,00	3 231 391,10	MTStav Příbram, s. r. o.	6
MŠ Pohádka, Hradební 66, Příbram I	5 483 221,00	2 815 990,00	4 491 305,00	2 815 989,50	MTStav Příbram, s. r. o.	7
ZUŠ Antonína Dvořáka, Jungmannova 351	4 062 938,00	2 158 838,40	3 121 559,00	2 123 263,40	Plomoides, s. r. o., Praha	5
Plynofikace Březových Hor - ul. Libušina	1 800 000,00	543 752,40	1 063 710,60	510 078,00	Výstavba sítí Kolín, a. s.	4
Vodovod a kanalizace - Kpt. Olesinského, Příbram II	4 046 000,00	3 053 847,00	4 375 488,00	3 069 509,00	1. SčV, a. s., Praha	9
Havárie kanalizace - Riegrova ul., Příbram I				1 172 818,80	1. SčV, a. s., Praha	
Žežice - splašková kanalizace - III. etapa	7 800 000,00	5 025 745,20	8 474 696,40	5 025 592,40	Šindler, důlní a stavební společnost, s. r. o., Praha	11
Rekonstrukce vodozvodň. sítí, Mariánská ulice, Příbram VI - Březové Hory	26 224 802,40	14 778 892,80	21 410 501,00	15 868 995,70	STRABAG, a. s., Praha	7
Žežice - zásobení pitnou vodou - stavba nového zásobovacího řadu vč. ATS	9 085 266,90	5 226 292,50	6 355 251,50	5 131 141,60	PORR, a. s., Praha	7
Vybudování kanalizace v části města Příbram (Orlov) a napojení na ČOV	54 443 708,00	31 326 869,80	49 775 908,85	28 371 255,00	ENERGON Dobříš, s. r. o.	10
Shybka Podlesí	0,00	1 878 755,20	2 308 397,32	1 933 535,00	ENERGON Dobříš, s. r. o.	3
Náklady celkem	635 069 756,80			394 367 957,90		

Přehled investičních akcí města Příbram v roce 2014

Název investiční akce	Předpokládaná cena dle projektové dokumentace (vč. DPH)	Celková cena dle VŘ (vč. DPH)	Nejvyšší podaná nabídka (vč. DPH)	Celková cena uhrazená (vč. DPH)	Dodavatel	Počet firem ve VŘ
Rekonstrukce a modernizace místních komunikací ve městě Příbram - 2. etapa	47 410 735,00	30 661 400,00	40 975 419,60		BÖGL a KRÝSL, k. s., Praha	6
IPRM IV - rekonstrukce a revitalizace ulice 28. října a okolí v Příbrami VII	35 523 132,00	20 742 787,50	26 365 808,07		STRABAG, a. s., Praha 5	7
Souvislé opravy místní komunikace po výstavbě kanalizace - Orlov	7 260 000,00	4 546 436,70	6 999 214,88			
Souvislé opravy místních komunikací	2 000 000,00	316,00 Kč/m ² (bez DPH)	643,40 Kč/m ²		VIAMO Praha, spol. s r. o.	10
Podzemní kontejnery na tříděný odpad - 4 lokality (Drkolnovská ul., nám. 17. listopadu, Jiráskovy sady, II. poliklinika)	5 554 050,00					
Cyklostezka Hořejší Obora - Flusárna	7 562 165,00	4 673 855,40	6 595 245,00		INVESSALES, spol. s r. o., Praha 2	6
Přestavba kotelny, topného systému a technologického zařízení objektu Plaveckého bazénu Příbram	13 394 700,00	8 052 970,00	11 802 945,00		TEMPOTERM, spol. s r. o., Praha 4	5
Kompostárna a sběrný dvůr odpadů Příbram	26 253 060,00	19 922 650,00	23 875 564,00		BÖGL a KRÝSL, k. s., Praha	4
Rekonstrukce MŠ pod Svatou Horou, Příbram II/362	4 954 905,00	3 023 435,50	3 999 874,00		MTStav Příbram, s. r. o.	7
Interiérové vybavení MŠ pod Svatou Horou, Příbram II/362	271 437,00					
Zřízení nové mateřské školy, nám. Dr. Josefa Theurera 261, Příbram II	10 242 190,00	5 574 505,10	9 997 049,00		MONTURA, s. r. o., Břežnice	9
Interiérové vybavení MŠ, nám. Dr. Josefa Theurera 261, Příbram II	1 099 300,00					
Rekonstrukce valbové střechy v objektu MŠ Klubíčko, Příbram VIII/200	1 216 971,00	674 990,00	1 216 376,00	674 990,00	Machynka, s. r. o., Bučovice	15
Partyzánský hrob Hvězdička, Příbram - zabezpečení péče o válečné hroby	417 191,00	391 501,90	567 490,00		STALER, spol. s r. o., Příbram	3
Klidová zóna Ryneček	14 643 041,00					
Rekonstrukce školního hřiště v objektu ZŠ 28. října, Příbram VII	31 899 760,00					
Zateplení objektu Plaveckého bazénu Příbram	23 346 983,00					
Rekonstrukce ledových ploch na Zimním stadionu Příbram	35 639 304,00					



Dne 23. 9. ve 13:30 hodin u Q-klubu bude slavnostně ukončen projekt Cyklostezka Hořejší Obora – Flusárna.



Ve Školní ulici byla vybudována nová parkovací místa, která pomohou hlavně rodičům dovážejícím své děti do základní školy.

Město Příbram je zřizovatelem několika škol a školských zařízení, konkrétně se jedná o 7 základních škol, 13 mateřských škol, dvou základních uměleckých škol a dvou samostatných školních jídelen.

Vzhledem k nárůstu poptávky v minulých letech bylo třeba řešit nedostatek míst ve školkách.

Otevřením nového pracoviště Mateřské školy Jana Drdy v Žežické ulici, vybudovaného z prostředků získaných z prodeje budov I. polikliniky, se v roce 2013 podařilo navýšit kapacitu příbramských mateřských škol o 112 míst.

V současné době probíhají práce v objektu na adrese Theurerova 261, Příbram II, kde bude od 1. 1. 2015 otevřena nová mateřská škola s kapacitou 36 míst. Tato nová školka bude jako waldorfská MŠ součástí Waldorfské školy Příbram. V Příbrami se tak podaří rozšířit nabídku druhů a možností předškolního vzdělávání i uspokojit celkovou poptávku po místech v mateřských školách.

V oblasti vzdělávání seniorů působí ve městě Příbram projekt VŠERS „Universita třetího věku“ a projekt s názvem „Akademie třetího věku“ organizovaný VISK. Město Příbram podporuje oba tyto projekty, a to formou dotace, která je určená na částečnou úhradu školného jednotlivých účastníků.

Projekty jsou určené lidem nad 50, resp. 55 let, kteří si mohou vybírat ze široké nabídky témat a seminářů.

Kapacita mateřských škol v Příbrami

Mateřské školy zřizované městem Příbram	Rok 2010/2011	Rok 2011/2012	Rok 2012/2013	Rok 2013/2014	Rok 2013/2014	Rok 2014/2015	Rok 2014/2015 od 1. 1. 2015
Kapacita	1 182	1 182	1 184	1 296	1 296	1 296	1 332
Využití kapacity	1 181	1 181	1 183	1 293	1 289	**)	**)
Počet nově přijatých	380	320	396	341	105	433	**)
Převis žádostí	12*)	126*)	127*)	154*)	0	0	**)

*) převážně děti mladší tří let a mimopříbramské

***) údaj ze statistického výkazu není dosud k dispozici

Zpracováno dle "zápisů" do MŠ a statistických výkazů k 30. 9. příslušného roku

Aktivity pro seniory podporované městem Příbram v období 2011 - 14

Akademie 3. věku (A3V) Vzdělávacího institutu Středočeského kraje (VISK) a Univerzita třetího věku (U3V) Vysoké školy evropských a regionálních studií (VŠERS)

	Období:	2011-12	2012-13	2013-14	Celkem
VISK - A3V - projekty a kurzy	Počet účastníků	30	33	109	172
VISK - A3V - samostatné semináře	Počet účastníků	0	0	113	113
	Dotace poskytnuté městem Příbram	30 000,00 Kč	50 000,00 Kč	50 000,00 Kč	130 000,00 Kč
VŠERS - U3V - přednášky	Počet účastníků	0	0	16	16
	Dotace poskytnuté městem Příbram	0,00 Kč	0,00 Kč	30 000,00 Kč	30 000,00 Kč



MĚSTSKÁ POLICIE PŘÍBRAM

PŘÍBRAM I, NÁMĚSTÍ T. G. MASARYKA 121, TEL. 318 624 245, 156



Dne 5. 8. v 19.26 hod. oznámil telefonicky na služebnu Městské policie Příbram muž, že v ulici U Nemocnice leží na zemi nějaká osoba. Hlídká MP nalezla po příjezdu na uvedeném místě ležícího muže, který měl zjevné křeče a celý se třásl. Strážníci ihned povolali záchrannou zdravotnickou službu. Chvilku před příjezdem sanitního vozu se na místo dostavila hlídka Policie ČR. Poté bylo zjištěno, že muž utekl z nemocnice a je v silně podnapilém stavu. Padesátiletého muže si následně převzala do péče posádka záchranné zdravotnické služby.

Dne 10. 8. ve 13.20 hod. kontaktovala telefonicky strážníky operátorka tísňové péče Život 90 a žádala o vyslání hlídky MP do Příbrami VIII k muži, který ve svém bytě upadl a potřebuje pomoci. Strážníci si nejprve vyzvedli klíče od bytu výše jmenovaného a neprodleně vyjeli na uvedenou adresu. V bytě zastihli pána, který seděl na podlaze a sám nedokázal vstát. Strážníci mu pomohli na nohy a posadili ho na postel. Muž uvedl, že není zraněn a nepožaduje lékařské ošetření, proto hlídka MP následně byt opustila a pokračovala v další činnosti.

Dne 9. 8. 2014 v 8.07 hod. oznámila na tísňovou linku č. 156 žena z Příbrami IV, že u ní v domě se nachází muž, který vulgárními výrazy napadá kolemjdoucí. Hlídká MP vyjela na místo a zjistila, že na schodech v chodbě se zdržuje podnapilý 38letý muž, který přišel navštívit svého otce, ale ten ho odmítl vpustit do bytu. Strážníci opilce poučili o nevhodnosti jeho chování a vyzvali ho, aby dům opustil, což jmenovaný respektoval a odešel.

Dne 11. 8. 2014 v 7.35 hod. v průběhu pravidelné kontrolní činnosti nedaleko Q-klubu kontaktoval hlídku Městské policie Příbram muž, který sdělil, že zahlédl při venčení psa poblíž domu, kde bydlí, ležet na zemi dva slunečníky s logem Pivovaru Gambrinus a Bakalář. Strážníci na uvedeném místě tyto slunečníky našli a protože věděli, že zmizení slunečníků ohlásili zaměstnanci restaurace Fialka, dospěli k závěru, že se v uvedeném případě jedná o podezření ze spáchání trestného činu krádeže. Na základě zjištěných skutečností povolali strážníci hlídku Policie ČR, která si záležitost převzala.

Dne 11. 8. 2014 ve 14.40 hod. oznámil na tísňovou

linku Městské policie Příbram řidič autobusu MHD, že je na autobusovém nádraží a má obavu z napadení cestujícím, který se nachází v autobuse a slovně ho napadá vulgárními výrazy. Po příjezdu zastihli strážníci v autobusu 23letého muže, který odmítl vzít na vědomí, že nelze vystupovat mimo označenou zastávku. Hlídká MP poučila výše jmenovaného o nevhodnosti jeho chování na veřejnosti.

Dne 14. 8. 2014 ve 13.25 hod. oznámila telefonicky na služebnu žena, že v prodejně v Pražské ulici našla ve zkušební kabině svazek klíčů. Do obchodu byla ihned vyslána hlídka MP, kde převzala od oznamovatelky svazek cca deseti klíčů, z nichž jeden byl od vozu tov. zn. Opel s dálkovým ovládním. Pomocí dálkového ovládní se strážníkům podařilo výše uvedené vozidlo nalézt. Za okénkem vozu zanechala hlídka MP řidiči lístek se vzkazem, kde si může ztracené klíče vyzvednout. Ve 14.25 hod. se na služebnu MP Příbram dostavil 39letý muž, ve kterém byl na základě předložených dokladů od vozu zjištěn majitel auta. Na základě těchto skutečností mu strážníci následně vydali nalezené klíče.

Dne 14. 8. 2014 v 19.50 hod. oznámil na tísňovou linku č. 156 pracovník Azylového domu, že se do ubytovny dobýval opilý muž. Po příjezdu strážníci zjistili, že muž zde byl na návštěvě, ale byl vykázán pro nevhodné chování. Dotyčný strážníkům sdělil, že u sebe nemá občanský průkaz, a proto byl převezen na Obvodní oddělení Policie ČR. Po ztotožnění ho strážníci poučili o zásadách slušného chování.

Dne 18. 8. 2014 v 7.47 hod. oznámil na tísňovou linku Městské policie Příbram správce rekreačního objektu Nový rybník, že v areálu letního kina zastihl spícího bezdomovce. Na místo byla vyslána hlídka MP a zde kontaktovala oznamovatele, který hlídce odemkl výše zmíněný areál. V prostoru pod projekčním plátnem zastihli strážníci pětaticetiletého muže, kterého poučili o tom, že svým vstupem do uzamčeného areálu se dopustil protiprávního jednání a vyzvali ho k odchodu. Muž jejich výzvu respektoval a prostor letního kina následně opustil.

Bc. Ladislav Hadrbolec
manažer prevence kriminality

Dítě, přestože je od nejtělejšího věku v přímém kontaktu s dopravním prostředím, si samo od sebe neuvědomí nebezpečí silničního provozu. Proto je bezpečný pohyb dětí především v rukou dospělých.

Řidiči by tedy měli být obzvláště pozorní v blízkosti škol a přechodů pro chodce. Rodiče by měli před začátkem školního roku věnovat dětem pár dní svého času a připomenout si bezpečnou cestu do školy a bezpečné přecházení vozovky.

Pár zásad bezpečného přecházení vozovky:

- Rodiče,
- najdete sami dítěti nejbezpečnější cestu do školy a zpět (společně s ním několikrát tuto cestu projděte – čím vícekrát, tím lépe a upozorníte ho na možná nebezpečí),
- cesta do školy nemusí být nejkratší, měla by být ale co nejbezpečnější (volte proto přecházení vozovky tam, kde jsou semaforey nebo vyznačené přechody pro chodce, podchody nebo nadchody),
- při doprovázení dítěte v začátcích školní docházky mu nezapomínejte vysvětlit význam všech dopravních značek, které na cestě uvidíte,
- důležité je, aby dítě přemýšlelo (dokázalo si i samo najít přehledné a bezpečné místo k přecházení),
- naučte ho, aby při přecházení vozovky nenásledovalo slepě ostatní,
- upozorněte dítě na to, že do vozovky smí vstoupit až po bezpečném rozhlédnutí (pravidlo zní: 3x se rozhlédni: vlevo, vpravo, vlevo a rychle přejdi!),
- dokud nebude vhodný čas k bezpečnému přejití vozovky, musí počkat,
- přecházet vozovku pak smí jen nejkratší trasou a teprve tehdy až bude cesta volná,
- přecházení musí být rychlé, nikdy by však dítě nemělo vbíhat před jedoucím vozidlem (celou dobu musí sledovat dopravu kolem sebe),
- velmi účinné je navázat s řidičem vozidla oční kontakt (přesvědčit se tak, že o jeho úmyslu přejít vozovku, řidič ví),
- neopomenutelné jsou také reflexní vesty, reflexní prvky na dětském oblečení a na aktovce (do těchto prvků se vždy vyplatí investovat),
- dítě si musí uvědomit, jak je oproti motorizovaným účastníkům silničního provozu zranitelné.

Pokud své dítě do školy vozíte autem, dbejte, aby bylo vždy dítě řádně připoutané v autosedačce. Dítě musí z auta vystupovat na straně chodníku a při odvozu opět dítě nastupuje na straně chodníku.

Rodiče, naučte své nejmenší opatrnému a ukázněnému přecházení pozemní komunikace! Upozorněte je na to, kde hrozí případné nebezpečí a nikdy nezapomínejte - dítě vás bere jako autoritu, tedy vaše chování v silničním provozu může brát jako vzor pro jeho další chování v dopravním prostředí.

Bc. Ladislav Hadrbolec

MĚSTSKÝ PROGRAM PREVENCE KRIMINALITY

Letní tábor pro děti

Město Příbram (městská policie) pořádá již tradičně od roku 2009 v období letních prázdnin Letní sociálně-rehabilitační pobyt pro děti – klienty Střediska výchovné péče (dále jen SVP) Příbram. Velká část nákladů na tyto pobyty byla v minulosti hrazena prostřednictvím dotací od Ministerstva vnitra ČR či Humanitárního fondu Středočeského kraje. Jelikož se letos nepodařilo na realizaci tábora získat dotaci, rozhodlo se město Příbram uhradit prázdninový pobyt pro děti ze svého rozpočtu, z prostředků určených na prevenci kriminality.

Tábor pro uzavřenou skupinu dvacet dětí se uskutečnil v termínu od 16. do 23. srpna 2014 ve srubové chatě „Na Dědku“ ve Vacíkově, nedaleko Rožmitálu pod Třemšínem. Stejně jako v předchozích letech byl veden pětičlenným týmem vedoucích (v čele s hlavní vedoucí Mgr. Apeltauerovou), který má s realizací dětských táborů již mnohaleté zkušenosti.

Program pobytu, na jehož sestavování se podíleli také pracovníci SVP, obsahoval i specificky zaměřené programy (psychosociální výcvik, expresivní terapie), které bezprostředně navazovaly na předchozí cílenou práci s těmito dětmi v SVP a zapadaly do kontextu celotáborové etapové hry s názvem „Návrat rebelů“. Děj hry byl situován do prostředí letního tábora, kde se začínou dít zvláštní věci, například se dětem ztratí oblečení, které posléze najdou rozvěšené na stromě, nebo musí čelit skutečnosti, že každé ráno mají v tábore nepořádek. Tato etapová hra byla změřena na komunikaci ve skupině, týmovou spolupráci při hrách a soutěžích, kdy se děti naučily respektovat jeden druhého a mohly se také dozvědět, jak reagovat na konflikt a jak ho případně řešit. V rámci primární prevence byly hry rovněž zaměřeny na význam lidských práv – rozvoj vlastností, důraz na lidské vědomí a schopnosti, svobodu žít s ostatními na zemi, osvojení si schopnosti chránit důstojnost a hodnotu lidské bytosti. V tomto směru mohou být děti pozitivně ovlivněny například prostřednictvím výtvarného umění, zpěvu, či zdravého způsobu života. Hry také daly možnost tvůrčí fantazii, rozvíjely tvořivost způsobu myšlení, citění, jednání a umožnily rovněž rozvoj jemné motoriky. Usnadnily vzájemné hlubší poznání jedinců v kolektivu a navodily příznivou atmosféru pro intenzivní komunikaci.

Ing. Pavel Pikrt

předseda pracovní skupiny prevence kriminality

Město Příbram a Agentura pro sociální začleňování: Společně můžeme zlepšit životní podmínky občanů města

Agentura pro sociální začleňování, zřízená Úřadem vlády České republiky, se zabývá poradenstvím obcím a městům při řešení sociálních problémů, a to nejen lidí v dlouhodobé chudobě. Ve městech, se kterými spolupracujeme, podporujeme například zavádění či rozšiřování dluhového poradenství. Všichni lidé, kteří řeší problémy s dluhy a kteří chtějí svou situaci řešit, tak mají na koho se obrátit.

Pro nezaměstnané hledáme možnosti jejich uplatnění na trhu práce. V řadě měst pomáháme vzniku sociálních podniků, které se zaměřují na zaměstnávání dlouhodobě nezaměstnaných. Podporujeme i zavádění dalších nástrojů aktivní politiky zaměstnanosti jako jsou veřejné prospěšné práce a společensky účelná pracovní místa u zaměstnavatelů. Na ně může posléze navázat získání stálého pracovního místa. Na základních školách doporučujeme zavádění školních psychologů, speciálních pedagogů nebo asistentů pedagoga pro žáky se sociálním znevýhodněním. Ti pomáhají zlepšit klima v třídních kolektivech a žákům lépe zvládat výuku. Podporujeme i rozvoj sociálních služeb. Příbram má již dnes dobrou zkušenost s provozem nízkoprahového centra, které nabízí pro všechny děti a dospívající bezpečné prostředí pro kvalitní trávení volného času. Nabízí se i další služby. V jiných obcích, kde pracuje Agentura, se osvědčuje sociální bydlení a zavádění tzv. systému prostupného bydlení, kde jsou domácnosti vedeny sociálními pracovníky k zodpovědnému přístupu k bydlení. Pokud se tento přístup i kvalita bydlení zlepší, pocítí to i ostatní obyvatelé města. Efekt všech takových opatření je založen na tom, že úspěch jednoho inspiruje a aktivizuje další jednotlivce i rodiny. Naši společnou snahou je, aby v Příbrami došlo k vzniku a rozvoji aktivit, které budou mít dlouhodobý dopad nejen na sociálně slabé domácnosti, ale přinesou pozitivita všem občanům města.

Město spolupráce s Agenturou pro sociální začleňování nic nestojí, spolupráci podmiňujeme zájmem města o řešení situace a pravidelnou a aktivní komunikací a spoluprací. Informace z terénu pak přenášíme na státní úrovni jednotlivým ministerstvům a zapojujeme je do připomínkových řízení při vzniku jednotlivých zákonů.

A jaký je plán působení Agentury pro sociální začleňování v Příbrami v nejbližším období? Od 1. července 2014 jsme zahájili naše tříleté působení v Příbrami.

Na začátku září spolu ustavíme platformu lokálního partnerství, jehož součástí budou tematické pracovní skupiny. Společně budeme probírat vzniklé situace a hledat způsoby na jejich řešení. Obecně je naším cílem napomoci tomu, aby zde všechny místní subjekty, které pracují se sociálně slabými jednotlivci či rodinami s dětmi, kvalitně a intenzivně spolupracovaly. Aby každý neřešil problém jen na svém písku, ale abychom o sobě věděli, pravidelně se setkávali a využívali zajímavé postupy, které se již osvědčily jinde. Do léta příštího roku pro město Příbram společně sestavíme plán sociálního začleňování, který bude obsahovat konkrétní řešení těchto problémů. Nebudeme ale čekat na vznik plánu, navážeme na současné aktivity města a dalších subjektů a budeme pomáhat při přípravě a realizaci projektů a získávání financí na rozvoj jednotlivých činností.

Na stránkách zpravodaje Městského úřadu Příbram vás budeme pravidelně informovat o činnosti Lokálního partnerství Příbram, o problémech, kterými se zabývá, a také o aktivitách a projektech, které se ve městě daří uskutečnit. Doporučujeme také navštívit naše webové stránky, kde najdete informace o činnosti Agentury v dalších městech České republiky. Je tam uvedena i řada životních případů lidí, u kterých se jejich situace mohla zdát neřešitelná a beznadějná, ale poskytnutím podpory se dokázaly zvednout a dnes žijí mnohem lépe.

Na závěr musím říct, že situace v oblasti sociálního vyloučení, jak jsem ji měl doposud možnost poznat, není v Příbrami nikterak dramatická, ale vždy je co zlepšovat. Současně cítím jak od vedení města, tak od zástupců dalších subjektů zájem společně tuto situace řešit, a proto se těším na své další působení v Příbrami.

Milan Greineder

Lokální konzultant Agentury pro sociální začleňování pro město Příbram

KOVOHUTĚ PŘÍBRAM RPD RAKOVNICKO - PROTIVINSKÁ DRÁHA

Den železnice v Příbrami
- sobota 13. září 2014 od 10:00 do 19:00

ZDICE SZDC Cargo České dráhy

Do školy po prázdninách

Zejména začátkem září, kdy se školáci vracejí po prázdninách zpět do škol, dochází na silnicích k mnoha nehodám, které zapříčiní zpravidla nepozorné děti.

Cesta do školy s sebou přináší i některá úskalí, na která je při této příležitosti nutné upozornit. Jedním z nich je i nebezpečí pohybu dítěte v dopravním prostředí. Za bezpečný pohyb dítěte v silničním provozu v první řadě odpovídají jeho rodiče – škola může dítěti dát v rámci dopravní výchovy pouze základy, praxi v reálném dopravním prostředí musí zajistit rodiče, včetně toho, aby dětem šli příkladem. Co by tedy rodiče měli pro bezpečnost svých dětí v silničním provozu udělat?

Před začátkem školního roku je vhodné, aby si rodiče s dítětem prošli celou trasu do školy, ukázali mu bezpečná místa pro přecházení a vysvětlili zásady bezpečného přecházení, a to zejména:

- Najít bezpečné místo k přecházení (tj. tam, kde má dostatečný rozhled a kde je vyznačený přechod pro chodce).
- Vždy se zastavit, rozhlédnout na obě strany, rychle, ale nikoli zbrkle přejít.
- Nikdy nepřecházet mezi zaparkovanými vozidly. Vhodné je, aby rodiče doprovázeli mladší děti na cestě do školy raději několik dnů, aby získali jistotu, že se dítě v dopravním prostředí pohybuje bezpečně. Je nutné dítě upozornit na nebezpečí vyplývající z jeho pohybu v dopravním prostředí - realitou je, že dítě není ničím chráněno, případný střet s vozidlem vždy „prohraje“ dítě.
- Důležitým prvkem pro bezpečnost dětí je také jejich viditelnost. Na cestu do školy a ze školy by tedy dítě mělo být oblečeno v pestrém oblečení, případně je vhodné používat reflexní prvky na oblečení nebo na školních brašnách.
- Pokud děti jezdí do školy veřejnou dopravou, musí jim být vysvětleny zásady bezpečného chování v dopravních prostředcích – nutnost se za jízdy držet, nepřecházet vozovku před nebo za autobusem stojícím v zastávce – vždy vyčkat jeho odjezdu tak, aby při přechodu neměly zakrytý výhled.

Řidiči by si měli také uvědomit, že začátkem školního roku se v ranních a odpoledních hodinách (cca 7:30 – 8:00 hod., 12:00 – 14:00 hod.) na ulicích vyskytuje více dětí a tomu by měli přizpůsobit své chování – zejména pak rychlost jízdy. Je třeba si uvědomit, že i sebelépe vychované a poučené dítě je omezeno ve svém chování v silničním provozu svými mentálními i fyzickými předpoklady, proto jeho reakce jsou velice často nevyzpytatelné. Zásada ohleduplnosti vůči ostatním účastníkům silničního provozu by ale samozřejmě měla platit po celý rok, nejenom na začátku školního roku. Ten je však vhodnou dobou si veškeré tyto zásady připomenout.

Příbramská svatohorská šalmaj

slavnost hudby, tance, divadla a řemesel na nádvoří Svaté Hory

13. září 2014 od 10:00 do 23:00

Lide milý příbramský, lide z krajů vzdálených ...

Na vědomost se všem dává, že 13. září LP 2014 se koná opět po čase jednoho léta na nádvoří Svaté Hory v královském horním městě Příbrami historická slavnost nesoucí jméno: "Příbramská svatohorská šalmaj". Nechte své oči a uši kochat se celý tento slavnostní den uměním potulných hudeců, komediántů, kejklířů, slíčných tanečnic, zdatných řemeslníků a udatných rytířů.

Z měšců Vašich určitě neubude. Zaplatíte pouhých 70,- korun českých, které budou děleny třemi rovnými díly mezi Svatou Horu, Dětskou odbornou léčebnu v Bukovanech a Klub DEMKA - Společnost postižených dětskou mozkovou obrnou v ČR.

Historický průvod k přivítání arcibiskupa Arnošta z Pardubic na Svaté Hoře se sejde v 9:30 na náměstí T. G. Masaryka a odebere se ulicí Pražskou k poutnímu místu. Pokud dorazíte v dobovém obleku, rádi Vás uvítáme v průvodu.

Program za 70,- Kč

10:00-10:15 **Žatečtí trubači** (zahajovací ceremoniál)
10:15-11:05 **Divadélko Kůzle a Kůzle Hu. Sou.** (Odpovědi na otázky)
11:05-11:30 **SHŠ Rytíři Jedové chýše** (historický šerm)
11:30-12:20 **STRAŠLIVÁ PODÍVANÁ** (historizující folk)
12:20-12:45 **Pouliční divadlo Viktora Braunreitera** ("O Karkulce...")
12:45-13:35 **Divadélko Kůzle** (Pohádka plná not, aneb ptej se líná blízko mlýna)
13:35-14:00 **CHŮDADLO** (žonglování na štaflích)
14:00-14:25 **Pouliční divadlo Viktora Braunreitera** ("O Sněhurce")

14:25-15:15 **HLÁSEK** (dětský pěvecký soubor z Přeštic, folk, lidové písně)
15:15-15:40 **SHŠ EQUITES** (historický šerm)
15:40-16:10 **Divadlo poutníka Hrocha** (O třech princích a živé vodě)
16:10-17:00 **4 PETE 'S SAKE** (hudba vycházející z anglosaské tradice)
17:10-17:40 **ANIMATA** (taneční skupina dobových tanců)
17:40-17:55 **CHŮDADLO** (Drak, Jirí a věž)
17:55-18:05 **ARABIKA DUO** (orientální tance)
18:05-18:55 **JAUVAJS + Aisling** (hudební a taneční vystoupení v irském stylu)

18:55-19:25 **ANIMATA** (taneční skupina dobových tanců)
19:25-19:50 **SHŠ EQUITES** (historický šerm)
19:50-20:10 **CHŮDADLO** (Fangle - akrobatická komediální show)
20:10-20:15 **ARABIKA DUO** (orientální tance)
20:15-21:20 **GINEVRA** (písňe a balady nejen o historii)
21:20-21:35 **CHŮDADLO** (Fire Hits - ohňová show)
21:35-22:45 **HAPPY TO MEET** (rocková muzika na keltských vlnách)
22:45-23:00 **SHŠ EQUITES** (ohňový závěr)

(změna programu vyhrazena)

Doprovodný program:

svatohorské nádvoří a přilehlé prostory

(změna programu vyhrazena)

Pro děti i dospělé:

• ražba mincí • dětské řemeslné dílny • historické skládačky a hry • šermířská škola • historická střelnice
Historické tržiště s ukázkami lidových řemesel, Dětský koutek Divadla A.Dvořáka Příbram, Draví ptáci a sokolníci, Středověké malování na obličej, Jízdy na koních a v kočáře ze stáje Aneta Žežice, Občerstvení všeho druhu, Tradiční Běh hasičů do Svatohorských schodů
slovem provází: Gábor Mészáros

Výtěžek ze vstupného rozdělen rovným dílem pro:

Dětskou odbornou léčebnu v Bukovanech



Klub DEMKA



Svatou Horu



... můžete ještě navštívit: **Den železnice v Příbrami** /www.rpdrahy.wz.cz/



Město Příbram podporuje charitativní záměr akce. Svou významnou finanční dotací umožňuje předání celého výtěžku ze vstupného potřebným. Nad akcí záštitu převzal starosta města příbramského pan Ing. Pavel Píkr.



Město Příbram



www.proglas.cz



Velké poděkování patří tomu, kdo činem nebo svým měšcem napomohl vzniku historické slavnosti.

MĚSTO PŘÍBRAM

OZNÁMENÍ O DOBĚ A MÍSTĚ KONÁNÍ VOLEB

- do Zastupitelstva města Příbram**
- do Senátu Parlamentu České republiky**

Starosta města Příbram podle § 29 zákona č. 491/2001 Sb., o volbách do zastupitelstev obcí a o změně některých zákonů, ve znění pozdějších předpisů, a podle § 15 zákona 247/1995 Sb., o volbách do Parlamentu České republiky a o změně a doplnění některých dalších zákonů, ve znění pozdějších předpisů,

OZNAMUJE:

1. Volby do Zastupitelstva města Příbram a volby do Senátu Parlamentu České republiky se konají:

- v pátek dne 10. října 2014 od 14.00 hodin do 22.00 hodin a**
- v sobotu dne 11. října 2014 od 8.00 hodin do 14.00 hodin**

2. Místem konání voleb

Ve VOLEBNÍM OKRSKU ČÍSLO 1

je volební místnost: **OBCHODNÍ AKADEMIE a VOŠ – PŘÍBRAM I, NA PŘÍKOPECH 104**
pro voliče podle místa, kde jsou přihlášení k trvalému pobytu **PŘÍBRAM I – čp.:** 1 až 14, 19, 21, 22, 66 až 85, 87, 89 až 115, 117 až 130, 132 až 136, 139 až 146, 152 až 157, 159, 162, 179, 182, 187, 189, 190, 196 až 200, 252 až 254, 256, 257, 331, 338, 343 až 347, Oblastní nemocnice Příbram, a.s. – Příbram I, U Nemocnice 84 **PŘÍBRAM IV – čp.:** 23, 26 až 30, 143

Ve VOLEBNÍM OKRSKU ČÍSLO 2

je volební místnost: **OBCHODNÍ AKADEMIE a VOŠ – PŘÍBRAM I, NA PŘÍKOPECH 104**
pro voliče podle místa, kde jsou přihlášení k trvalému pobytu **PŘÍBRAM I – čp.:** 20, 27 až 65, 160, 161, 163 až 178, 180, 181, 183 až 185, 191 až 195, 201 až 203, 205 až 251, 253, 255, 258 až 265, 268 až 274, 277 až 312, 314 až 322, 326 až 330, 332 až 337, 339, 340 **PŘÍBRAM IV – čp.:** 12, 14 až 16, 20, 21, 145, 146, 153, 154, 171 až 175

Ve VOLEBNÍM OKRSKU ČÍSLO 3

je volební místnost: **ZÁKLADNÍ ŠKOLA, PŘÍBRAM II, JIRÁSKOVY SADY 273**
pro voliče podle místa, kde jsou přihlášení k trvalému pobytu **PŘÍBRAM II – čp.:** 1 až 5, 7 až 35, 37 až 56, 58 až 199, 202 až 213, 215 až 221, 223 až 234, 240, 243, 244, 261 až 280, 282 až 289, 300 až 304, 320 až 325, 327 až 329, 346, 351 až 398, 422 až 424, 681, 682, 695, 703

Ve VOLEBNÍM OKRSKU ČÍSLO 4

je volební místnost: **ZÁKLADNÍ ŠKOLA POD SVATOU HOROU – BALBÍNOVA 328, PŘÍBRAM II**
pro voliče podle místa, kde jsou přihlášení k trvalému pobytu **PŘÍBRAM II – čp.:** 57, 235 až 239, 241, 242, 245 až 260, 281, 290 až 299, 305 až 319, 326, 330 až 345, 347 až 350, 399 až 405, 407 až 415, 417 až 421, 425 až 664, 666, 667, 670 až 672, 674 až 680, 683 až 688, 690 až 694, 696, 698 až 700, 702, 704, 706 **PŘÍBRAM II –** evidenční číslo: 1

Ve VOLEBNÍM OKRSKU ČÍSLO 5

je volební místnost: **PŘÍBRAM III, DLOUHÁ 163**
pro voliče podle místa, kde jsou přihlášení k trvalému pobytu **PŘÍBRAM III – čp.:** 124 až 130, 144, 148, 151, 161, 162, 164 až 166, 168, 170 až 200, 203 až 208, 210, 211, 214, 226 až 228, 230 až 236, 238 až 248, 253, 255, 257 až 261, 263 až 265, 268 až 270, 272, 274 až 286, 288, 290 až 293, 307, 308, 311 až 316, 329 až 339, 341 až 350, 352 až 357, 378, 381 až 383, 399 až 412, 414, 415, 419 až 424, 426 až 461, 463 až 481, 483 až 536, 538 až 549, 556, 558, 560 až 562, 587, 593, 597, 610 **PŘÍBRAM III –** evidenční číslo: 6

Ve VOLEBNÍM OKRSKU ČÍSLO 6

je volební místnost: **PŘÍBRAM III, DLOUHÁ 163**
pro voliče podle místa, kde jsou přihlášení k trvalému pobytu **PŘÍBRAM III – čp.:** 8, 64, 70 až 74, 80 až 85, 90 až 112, 131 až 134, 136, 138, 139, 163, 166, 167, 209, 212, 215 až 219, 221 až 225, 237, 249 až 252, 256, 262, 266, 267, 271, 273, 289, 294 až 306, 309, 310, 317, 318 až 328, 340, 351, 358 až 377, 379, 380, 384 až 398, 413, 415 až 417, 550 až 555, 559

Ve VOLEBNÍM OKRSKU ČÍSLO 7

je volební místnost: **PŘÍBRAM III, DLOUHÁ 163**
pro voliče podle místa, kde jsou přihlášení k trvalému pobytu **PŘÍBRAM I – čp.:** 15 až 18 **PŘÍBRAM III – čp.:** 135, 140 až 143, 145 až 147, 149, 150, 152, 153, 156 až 158

Ve VOLEBNÍM OKRSKU ČÍSLO 8

je volební místnost: **Q-KLUB – PŘÍBRAM III, BŘEZNICKÁ 135**
pro voliče podle místa, kde jsou přihlášení k trvalému pobytu **PŘÍBRAM III – čp.:** 113 až 123 **PŘÍBRAM IV – čp.:** 22, 24, 33 až 45, 47 až 95, 97 až 117, 120 až 122, 124 až 129, 132, 133, 135 až 142, 144, 151, 152, 155 až 158, 160, 177, 228 až 235, 355, 388, 390, 395, 405

Ve VOLEBNÍM OKRSKU ČÍSLO 9

je volební místnost: **DŮM DĚTÍ A MLÁDEŽE – PŘÍBRAM IV, POD ŠACHTAMI 294**
pro voliče podle místa, kde jsou přihlášení k trvalému pobytu **PŘÍBRAM IV – čp.:** 1 až 6, 19, 118, 134, 148, 149, 159, 161 až 170, 178 až 189, 191 až 227, 236 až 354, 356 až 373, 377 až 389, 393, 394, 396, 397, 406

Ve VOLEBNÍM OKRSKU ČÍSLO 10

je volební místnost: **HASIČSKÁ ZBROJNICE ČERVENÁ – PŘÍBRAM V – ZDABOŘ**
pro voliče podle místa, kde jsou přihlášení k trvalému pobytu **PŘÍBRAM V – ZDABOŘ – čp.:** 32 až 40, 58 až 60, 65, 72 až 115, 117, 121 až 128, 133 až 135, 137 až 148, 170 až 174, 185, 186, 191, 195, 196, 214, 217, 224, 225, 229, 342 až 362, 368 až 378, 384 až 388, 396 až 398, 400 až 407, 431 až 434, 436 až 440, 443 až 445, 465 až 480, 482, 483, 485, 489 až 491, 503 až 516, 518, 520, 521, 547, 566, 567, 571 až 580, 584, 586, 589, 593 až 595, 602, 611 až 613, 616 až 619, 634 až 636, 648, 650, 652

Ve VOLEBNÍM OKRSKU ČÍSLO 11

je volební místnost: **PŘÍBRAM VII, ŽEŽICKÁ 193**
pro voliče podle místa, kde jsou přihlášení k trvalému pobytu **PŘÍBRAM V – ZDABOŘ – čp.:** 263, 265 až 268, 270, 274 až 295

Ve VOLEBNÍM OKRSKU ČÍSLO 12

je volební místnost: **PŘÍBRAM VII, ŽEŽICKÁ 193**
pro voliče podle místa, kde jsou přihlášení k trvalému pobytu **PŘÍBRAM V – ZDABOŘ – čp.:** 226, 227, 296 až 309, 390 až 393, 647 **PŘÍBRAM VI – BŘEZOVÉ HORY – čp.:** 644, 645, 646

Ve VOLEBNÍM OKRSKU ČÍSLO 13

je volební místnost: **HASIČSKÁ ZBROJNICE ZAVRŽICE**
pro voliče podle místa, kde jsou přihlášení k trvalému pobytu **ZAVRŽICE – čp.:** 2 až 18, 20 až 22, 30, 33, 34, 36, 37

Ve VOLEBNÍM OKRSKU ČÍSLO 14

je volební místnost: **ZÁKLADNÍ ŠKOLA, PŘÍBRAM – BŘEZOVÉ HORY, PŘÍBRAM VI – BŘEZOVÉ HORY, NÁMĚSTÍ J. A. ALISE 1**
pro voliče podle místa, kde jsou přihlášení k trvalému pobytu **PŘÍBRAM VI – BŘEZOVÉ HORY – čp.:** 1, 3 až 5, 7 až 9, 12 až 14, 16, 18,19,21 až 26, 28, 29, 31, 33 až 42, 44 až 46, 48 až 84, 86, 87, 89 až 123, 126 až 139, 141 až 270, 274 až 294, 296, 297, 299 až 340, 342 až 424, 426, 427, 429 až 435, 437 až 514, 518, 520 až 549, 551 až 566, 570, 573, 574, 576, 582, 585 až 593, 596 až 598, 600 až 616, 618, 619, 621 až 625, 628 až 635, 640, 641, 647, 648, 650, 652,656, 658 **LAZEC – čp.:** 23 až 26, 31 až 33, 35, 39, 40

Ve VOLEBNÍM OKRSKU ČÍSLO 15

je volební místnost: **ZÁKLADNÍ ŠKOLA, PŘÍBRAM VII, 28. ŘÍJNA 1**
pro voliče podle místa, kde jsou přihlášení k trvalému pobytu **PŘÍBRAM VII – čp.:** 83 až 86, 88 až 101, 147 až 153, 205, 206, 208, 209, 214 až 233

Ve VOLEBNÍM OKRSKU ČÍSLO 16

je volební místnost: **ZÁKLADNÍ ŠKOLA, PŘÍBRAM VII, 28. ŘÍJNA 1**
pro voliče podle místa, kde jsou přihlášení k trvalému pobytu **PŘÍBRAM VII – čp.:** 75 až 82, 102 až 113, 182 až 187, 253, 338, 440 až 451, 454 až 462, 530

Ve VOLEBNÍM OKRSKU ČÍSLO 17

je volební místnost: **GYMNÁZIUM, PŘÍBRAM VII, LEGIONÁŘŮ 402**
pro voliče podle místa, kde jsou přihlášení k trvalému pobytu **PŘÍBRAM VII – čp.:** 3 až 5, 12, 13, 170 až 173, 400 až 439, 523, 531

Ve VOLEBNÍM OKRSKU ČÍSLO 18

je volební místnost: **GYMNÁZIUM, PŘÍBRAM VII, LEGIONÁŘŮ 402**
pro voliče podle místa, kde jsou přihlášení k trvalému pobytu **PŘÍBRAM VII – čp.:** 6 až 11, 28 až 55, 379 až 399

Ve VOLEBNÍM OKRSKU ČÍSLO 19

je volební místnost: **GYMNÁZIUM, PŘÍBRAM VII, LEGIONÁŘŮ 402**
pro voliče podle místa, kde jsou přihlášení k trvalému pobytu **PŘÍBRAM VII – čp.:** 340 až 378

Ve VOLEBNÍM OKRSKU ČÍSLO 20

je volební místnost: **ZÁKLADNÍ ŠKOLA, PŘÍBRAM VII, 28. ŘÍJNA 1**
pro voliče podle místa, kde jsou přihlášení k trvalému pobytu **PŘÍBRAM VII – čp.:** 1, 2, 14 až 27, 56 až 58, 67 až 74, 174 až 179, 452, 453

Ve VOLEBNÍM OKRSKU ČÍSLO 21

je volební místnost: **ZÁKLADNÍ ŠKOLA, PŘÍBRAM VII, 28. ŘÍJNA 1**
pro voliče podle místa, kde jsou přihlášení k trvalému pobytu **PŘÍBRAM VII – čp.:** 59 až 66, 301 až 324

Ve VOLEBNÍM OKRSKU ČÍSLO 22

je volební místnost: **ZÁKLADNÍ ŠKOLA, PŘÍBRAM VII, BRATŘÍ ČAPKŮ 279**
pro voliče podle místa, kde jsou přihlášení k trvalému pobytu **PŘÍBRAM VII – čp.:** 235, 243 až 252, 254, 260, 269 až 271, 279 až 300

Ve VOLEBNÍM OKRSKU ČÍSLO 23

je volební místnost: **ZÁKLADNÍ ŠKOLA, PŘÍBRAM VII, BRATŘÍ ČAPKŮ 279**
pro voliče podle místa, kde jsou přihlášení k trvalému pobytu **PŘÍBRAM VII – čp.:** 236 až 242, 255 až 259, 263 až 268, 272 až 278, 325 až 337, 524, 525

Ve VOLEBNÍM OKRSKU ČÍSLO 24

je volební místnost: **PŘÍBRAM VII, ŽEŽICKÁ 193**
pro voliče podle místa, kde jsou přihlášení k trvalému pobytu **PŘÍBRAM VII – čp.:** 193, 486 až 500, 528, 529

Ve VOLEBNÍM OKRSKU ČÍSLO 25

je volební místnost: **PŘÍBRAM VII, ŽEŽICKÁ 193**
pro voliče podle místa, kde jsou přihlášení k trvalému pobytu **PŘÍBRAM VII – čp.:** 180, 188 až 192, 207, 261, 262, 465 až 470, 501 až 522, 526

Ve VOLEBNÍM OKRSKU ČÍSLO 26

je volební místnost: **PŘÍBRAM VII, ŽEŽICKÁ 193**
pro voliče podle místa, kde jsou přihlášení k trvalému pobytu **PŘÍBRAM VII – čp.:** 134 až 137, 159 až 169, 181, 463, 464, 471 až 485

Ve VOLEBNÍM OKRSKU ČÍSLO 27

je volební místnost: **PŘÍBRAM VII, ŽEŽICKÁ 193**
pro voliče podle místa, kde jsou přihlášení k trvalému pobytu **PŘÍBRAM VII – čp.:** 87, 114 až 133, 138 až 146, 154 až 158, 194 až 204, 210 až 213, 339, Oblastní nemocnice Příbram, a.s. – Příbram V – Zdaboř, Podbrdská 269

Ve VOLEBNÍM OKRSKU ČÍSLO 28

je volební místnost: **ZÁKLADNÍ ŠKOLA, PŘÍBRAM VIII, ŠKOLNÍ 75**
pro voliče podle místa, kde jsou přihlášení k trvalému pobytu **PŘÍBRAM VIII – čp.:** 30 až 42, 70 až 86, 124, 125

Ve VOLEBNÍM OKRSKU ČÍSLO 29

je volební místnost: **ZÁKLADNÍ ŠKOLA, PŘÍBRAM VIII, ŠKOLNÍ 75**
pro voliče podle místa, kde jsou přihlášení k trvalému pobytu **PŘÍBRAM VIII – čp.:** 51, 64 až 69, 107 až 109, 126 až 131, 135 až 148

Ve VOLEBNÍM OKRSKU ČÍSLO 30

je volební místnost: **ZÁKLADNÍ ŠKOLA, PŘÍBRAM VII, BRATŘÍ ČAPKŮ 279**
pro voliče podle místa, kde jsou přihlášení k trvalému pobytu **PŘÍBRAM VIII – čp.:** 52 až 63,110 až 117

Ve VOLEBNÍM OKRSKU ČÍSLO 31

je volební místnost: **ZÁKLADNÍ ŠKOLA, PŘÍBRAM VIII, ŠKOLNÍ 75**
pro voliče podle místa, kde jsou přihlášení k trvalému pobytu **PŘÍBRAM VIII – čp.:** 87 až 92, 98, 99, 118 až 123

Ve VOLEBNÍM OKRSKU ČÍSLO 32

je volební místnost: **DŮM PEČOVATELSKÉ SLUŽBY (DPS) - PŘÍBRAM VIII, BRODSKÁ 100**
pro voliče podle místa, kde jsou přihlášení k trvalému pobytu **PŘÍBRAM VIII – čp.:** 93 až 97, 100 až 106, 132, 133

Ve VOLEBNÍM OKRSKU ČÍSLO 33

je volební místnost: 1. Sčv, a.s., **PŘÍBRAM IX, NOVOHOSPODSKÁ 93**
pro voliče podle místa, kde jsou přihlášení k trvalému pobytu **PŘÍBRAM IX – čp.:** 1, 6, 19 až 37, 39, 40, 42 až 46, 48, 52, 57 až 60, 63, 65 až 67, 71 až 75, 80 až 98, 100, 103, 105 až 158 **BYTÍZ – čp.:** 101 až 114

Ve VOLEBNÍM OKRSKU ČÍSLO 34

je volební místnost: **RESTAURACE ŽEŽICE**
pro voliče podle místa, kde jsou přihlášení k trvalému pobytu **ŽEŽICE – čp.:** 1 až 17,19 až 92, 94, 97 až 114, 116, 118, 119,121 až 133,137 až 139, 142 až 161, 164 až 180, 182 až 189, 191, 192, 194 až 196, 198 až 200, 202 až 211 **ŽEŽICE –** evidenční číslo: 4

Ve VOLEBNÍM OKRSKU ČÍSLO 35

je volební místnost: **BROD – KLUBOVNA TJ**
pro voliče podle místa, kde jsou přihlášení k trvalému pobytu **BROD – čp.:** 1 až 46, 48 **BROD –** evidenční číslo: 1

Ve VOLEBNÍM OKRSKU ČÍSLO 36

je volební místnost: **JERUSALÉM - BYVALÁ KLUBOVNA MLÁDEŽE**
pro voliče podle místa, kde jsou přihlášení k trvalému pobytu **JERUSALÉM – čp.:** 1 až 37, 39, 41, 43 **JESENICE – čp.:** 1 až 7, 9 až 20

Ve VOLEBNÍM OKRSKU ČÍSLO 37

je volební místnost: **LAZEC čp. 73 – SPORTOVNÍ KLUBOVNA**
pro voliče podle místa, kde jsou přihlášení k trvalému pobytu **KOZICÍN – čp.:** 1 až 24, 27 až 58, 60 až 82 **LAZEC – čp.:** 1 až 22, 27 až 30, 34, 36, 38, 41 až 72, 74, 75, 76 **LAZEC –** evidenční číslo: 1, 13, 20 **KOZICÍN –** evidenční číslo: 14

Ve VOLEBNÍM OKRSKU ČÍSLO 38

je volební místnost: **HASIČSKÁ ZBROJNICE ORLOV**
pro voliče podle místa, kde jsou přihlášení k trvalému pobytu **ORLOV – čp.:** 1 až 13, 15 až 61, 63, 64, 66 až 68, 71 až 76, 78 až 110, 112

Ve VOLEBNÍM OKRSKU ČÍSLO 39

je volební místnost: **PŘÍBRAM V – ZDABOŘ, POŠTOVNÍ 4**
pro voliče podle místa, kde jsou přihlášení k trvalému pobytu **PŘÍBRAM V – ZDABOŘ – čp.:** 5, 29, 30, 31, 41 až 46, 48 až 57, 62 až 64, 66 až 71, 116, 118 až 120, 129 až 132, 136, 149, 150, 152 až 169, 175 až 184, 188 až 190, 194, 197 až 213, 215, 216, 218 až 223, 230 až 237, 239 až 262, 264, 271 až 273, 310 až 341, 497, 500, 526, 527, 531 až 542, 546, 548 až 564, 568, 569, 581, 582, 585, 605 až 610, 621 až 632, 637 až 640, 642

- Voliči budou dodány nejpozději 3 dny přede dnem konání voleb hlasovací lístky. Ve dnech voleb na žádost voliče okrsková volební komise vydá za chybějící nebo jinak označené hlasovací lístky nové.
- Volby do zastupitelstva města:** Voliči bude umožněno hlasování poté, kdy prokáže svoji totožnost a státní občanství České republiky, popřípadě státní občanství státu, jehož občané jsou oprávnění volit na území České republiky. Totožnost a státní občanství prokáže volič občanským průkazem nebo cestovním pasem České republiky, jde-li o cizince, průkazem o povolení k pobytu.
- Volby do Senátu Parlamentu České republiky:** Voliči bude umožněno hlasování poté, kdy prokáže svoji totožnost a státní občanství České republiky (platným občanským průkazem, cestovním, diplomatickým nebo služebním pasem České republiky anebo cestovním průkazem).
- V případě konání II. kola voleb do Senátu se tyto uskuteční:
 - dne 17. října 2014 od 14.00 hodin do 22.00 hodin a
 - dne 18. října 2014 od 8.00 hodin do 14.00 hodin.V případě konání II. kola voleb do Senátu volič obdrží hlasovací lístky ve volební místnosti ve dnech voleb.
- K zajištění pořádku a důstojného průběhu hlasování ve volební místnosti je každý povinen uposlechnout pokynů předsedy okrskové volební komise.
- Každý volič se musí před hlasováním odebrat do prostoru určeného pro úpravu hlasovacích lístků, jinak mu okrsková volební komise hlasování neumožní.
- Volič může požádat ze závažných, zejména zdravotních důvodů, městský úřad a ve dnech voleb okrskovou volební komisi o to, aby mohl hlasovat mimo volební místnost, a to pouze v územním obvodu volebního okrsku, pro který byla okrsková volební komise zřízena.

V Příbrami dne 26.08. 2014

v z. MUDr. Ivan Šedivý v. r.

1. místostarosta

PŘÍBRAMSKÁ JMÉNA

P. JIŘÍ PFEFFERKORN Z OTTOPACHU SJ

JEZUITA A PRVNÍ SVATOHORSKÝ SUPERIOR
1611 ? - 1665

V dnešním díle uzavřeme popis předání Svaté Hory jezuitskému řádu v roce 1647. Čtvrtou významnou osobou, která se na zmíněném aktu podílela, byl zástupce jezuitského řádu. Tím nejdůležitějším se v dané chvíli stal pater Jiří Pfefferkorn z Ottopachu, v roce 1647 superior březnické koleje. Byl to člověk, který Svatou Horu fakticky od příbramské farnosti převzal.

Jiří Pfefferkorn se narodil na Moravě v Židenicích (dnes součást Brna) do rodiny šlechtického rodu Pfefferkornů z Ottopachu. Jeho děd Jindřich přišel na Moravu z Rakous a zakoupil zde tři vesnice poblíž Brna (Židenice, Sokolnice a Medlánky). Jeho otec Jiří k tomu přikoupil další blízkou ves Ořechov, kterou později zdědil stejnojmenný syn, náš Jiří. Jako mladší syn byl zřejmě určen pro duchovní kariéru, i když je možné, že si svůj osud určil sám. Nebyl by první ani poslední šlechtický synek, který během studií zahořel pro jezuitský řád.

Do něj vstoupil v roce 1627, když absolvoval brněnský noviciát. Tímto krokem se do budoucna zcela oddal do rukou řádu a byl vždy tam, kde určili jeho nadřízení. Jezuité, zejména ti mladší, nikde dlouho nesetřevali. Po studiích a noviciátu začínala kariéra jezuita většinou výukou na řádovém gymnáziu. Další jejich osud se pak odvíjel podle schopností, jazykového vybavení a vrozených dispozic konkrétního člena řádu. Čekaly jej různé funkce a úkoly na různých místech v rámci jezuitské provincie i mimo ni. Většinou je vykonávali jeden rok, maximálně dva. Pak zpravidla následovalo určení na nové místo nebo rok „odpočinku“, rok odborné přípravy na náročnější úkol. V některých výjimečných pozicích se mohli jezuité zdržet až dvojnásobek běžné doby, tedy až 4 roky.

Kariéra Jiřího Pfefferkorna začala v Hradci Králové, kde se nakonec stal představeným koleje (superiorem), následně byl povolán do Březnice, kde jej zastihl klíčový rok 1647, opět v pozici představeného. Ještě v tomtéž roce se stal prvním superiorem svatohorským. Tuto funkci vykonával dokonce dvakrát, v letech 1647-51 a 1659-1660. Jeho hlavním úkolem při prvním období bylo zajistit základní funkce svatohorského poutního místa. Mimo jiné bylo nutné zajistit pro první jezuitu obydlí, protože Svatou Horu tehdy tvořily pouze malá kaple a poustevna, obsazená poustevníkem. Na podzim roku 1647 získal P. Pfefferkorn ve městě podnájem pro dva jezuity, přičemž on sám pravidelně docházel do Příbrami pěšky z Březnice. Zároveň byla zahájena stavba obytného domu přímo u svatohorské kaple, který ale byl zničen během vpádu švédského vojska v následujícím roce. Po krátké době však jezuité koupili přímo v Příbrami na náměstí celý dům, který stával v místech dnešní radnice, a sídlili zde až do výstavby svatohorského areálu. Jiří Pfefferkorn byl v roce 1651 převelen zpátky do Březnice, ale svatohorský ruch nepřestával sledovat. Koneckončů svatohorská rezidence administrativně spadala pod březnickou kolej. Zřejmě se ucházel o možnost se do Příbrami vrátit, což se mu nakonec v roce 1659 podařilo. Po skončení své druhé mise byl převelen do Prahy na Malou Stranu, kde získal nové pole působnosti. Malostranský profesní dům byl nejvýznamnějším jezuitským zařízením v zemi, byl sídlem profesů, jezuitů, kteří složili čtvrtý řádový slib, tedy těch nejvyšších. Takovým byl i Jiří Pfefferkorn, který zde zemřel 20. července 1665.

Daniel Doležal

POMOC RODIČŮM A JEJICH DĚTEM

- pokračování z minulého čísla

§ 891

Rodič, který má dítě v péči, a druhý rodič se spolu dohodnou, jak se rodič, který dítě v péči nemá, bude s dítětem stýkat. Nedohodnou-li se rodiče, nebo vyžaduje-li to zájem na výchově dítěte a poměry v rodině, soud styk rodiče s dítětem upraví.

V odůvodněných případech může soud určit místo styku rodiče s dítětem.

§ 907

Odst. 1: Soud může svěřit dítě do péče jednoho z rodičů, nebo do střídané péče, nebo do společné péče; soud může dítě svěřit i do péče jiné osoby než rodiče, je-li to potřebné v zájmu dítěte. Má-li být dítě svěřeno do společné péče, je třeba, aby s tím rodiče souhlasili (pozn.: Pokud se rodiče nejsou schopni rozumně dohodnout a vyjádřit souhlas, zejména s ohledem na názor a potřeby dítěte, např. u střídané péče – coby jednoho z nejzávažnějších procesů vstupujícího do života i výchovy dítěte – nemůže být OSPOD tato forma styku s dítětem doporučována nebo soudem navrhována.)

Odst. 2: Při rozhodování o svěřením do péče soud rozhoduje tak, aby rozhodnutí odpovídalo zájmu dítěte. Soud přitom bere ohled na osobnost dítěte, zejména na jeho vlohy a schopnosti ve vztahu k vývojovým možnostem a životním poměrům rodičů, jakož i na citovou orientaci a zázemí dítěte, na výchovné schopnosti každého z rodičů, na stávající a očekávanou stálost výchovného prostředí, v němž má dítě napříště žít, na citové vazby dítěte k jeho sourozencům, prarodičům, popřípadě dalším příbuzným i nepříbuzným osobám. Soud vezme vždy v úvahu, který z rodičů dosud o dítě řádně pečoval a řádně dbal o jeho citovou, rozumovou a mravní výchovu, jakož i to, u kterého z rodičů má dítě lepší předpoklady zdravého a úspěšného vývoje.

Odst. 3: Soud při rozhodování o svěřením dítěte do péče dbá rovněž na právo dítěte na péči obou rodičů a udržování pravidelného osobního styku s nimi, na právo druhého rodiče, jemuž dítě nebude svěřeno, na pravidelnou informaci o dítěti, dále soud bere zřetel rovněž ke schopnosti rodiče dohodnout se na výchově dítěte s druhým rodičem (pozn.: Bránit druhému rodiči v kontaktu s dítětem je nejen morálně neodpovědné, ale jako nezákonné sankcionováno např. pokutou až 50.000 Kč.)

2) **Zákon č. 359/1999 Sb.**, o sociálně-právní ochraně dětí, ve znění pozdějších předpisů

§ 5

Předním hlediskem sociálně-právní ochrany dětí je zájem a blaho dítěte.

§ 8

Odst. 2: Dítě, které je schopno formulovat své vlastní názory, má právo pro účely sociálně-právní ochrany tyto názory svobodně vyjadřovat při projednávání všech záležitostí, které se ho dotýkají, a to i bez přítomnosti rodičů nebo jiných osob odpovědných za výchovu dítěte. Vyjádření dítěte se při projednávání všech záležitostí týkajících se jeho osoby věnuje náležitá pozornost odpovídající jeho věku a rozumové vyspělosti. Při své činnosti bere orgán sociálně-právní ochrany v úvahu přání a pocity dítěte s přihlédnutím k jeho věku a vývoji tak, aby nedošlo k ohrožení nebo narušení jeho citového a psychologického vývoje.

§ 11

Odst. 1: Obecní úřad s rozšířenou působností pomáhá rodičům při řešení výchovných nebo jiných problémů souvisejících s péčí o dítě, poskytuje nebo zprostředkovává rodičům poradenství při výchově a vzdělávání a při péči o dítě zdravotně postižené (pozn.: OSPOD může poskytnout pouze základní a obecná doporučení, není v jeho silách intenzivně a individuálně pracovat s jednotlivými problémy klientů; není-li kýmoli z rodičů toto akceptováno nebo není takové poradenství dostatečné, OSPOD využívá samo nebo doporučuje rodičům využití služeb návazných, odborných, zejména psychologických.)

§ 12

Odst. 1: Obecní úřad obce s rozšířenou působností může uložit rodičům povinnost využít odbornou poradenskou pomoc, pokud rodiče

- nezajistili dítěti odbornou poradenskou pomoc, ačkoliv dítě takovou pomoc nezbytně potřebuje a obecní úřad obce s rozšířenou působností takovou pomoc předtím doporučil, - nejsou schopni řešit problémy spojené s výchovou dítěte bez odborné poradenské pomoci, zejména při sporech o úpravě výchovy dítěte nebo úpravě styku s dítětem, - nevyužili možnosti odborné poradenské pomoci potřebné k překonání problémů rodiny a k odvrácení umístění dítěte do náhradní rodinné péče nebo nedbali na doporučení spolupracovat s pověřenými osobami, poskytovateli odborných poradenských služeb nebo mediátorem (pozn.: Mediátor je zcela nezávislým a nestranným prostředníkem mezi stranami konfliktu/ů, který společně s oběma/všemi účastníky sporu hledá shodu a pro Vás to nejpříjemnější řešení. Tento proces moderuje a řídí, ale do výsledku jednání – facilitace – nezasahuje.)

§ 55

Odst. 5: Nahlížet do spisové dokumentace vedené o dítěti, nejde-li o část týkající se správního řízení, je oprávněn na základě písemné žádosti pouze rodič, kterému náleží rodičovská odpovědnost, nebo jiná osoba odpovědná za výchovu dítěte nebo jejich zástupci na základě písemně udělené plné moci. Nevidomé osobě bude obsah spisové dokumentace přečten a obecní úřad obce s rozšířenou působností umožní na požádání této osoby, aby do spisu nahlížela její doprovod. Rodiče nebo jiné osoby odpovědné za výchovu nebo jejich zástupci na základě písemně udělené plné moci mají právo při nahlížení do spisové dokumentace, činit si z ní výpisky a pořizovat za úhradu kopie spisové dokumentace nebo její části....

Vážení rodiče, pokud jste dočetli až sem, velmi oceňujeme Váš zájem i přístup a doufáme, že jsou Vám procesy týkající se dětí zase o trošku srozumitelnější.

Závěrem si Vás dovoluujeme požádat, abyste důvěřovali jak formálním postupům, tak zkušenostem z praxe pracovníků OSPOD. Nejste-li přesto spokojeni s výsledky nebo přístupem „svého“ sociálního pracovníka, žádejte podrobná vysvětlení, kladte otázky, konzultujte a komunikujte. A prosím – také naslouchajte.

Zůstane-li ve Vás i tak pocit, že se věci neřeší v zájmu Vaše dítěte/děti přijatelným způsobem, konzultujte situaci s nadřízenými sociálních pracovníků – nejdříve s vedoucí OSPOD paní Bc. Zdeňkou Splítkovou. Ona posoudí celou situaci v rámci své erudice a zkušenosti a případně Vám navrhne (pokud tak neučinil „Váš“ stávající sociální pracovník) konzultační nebo jinou specializovanou podporu a poradenství mimo tento orgán.

Legalitu kroků i opatření OSPOD může dále zcela nezávisle a nestranně „přezkoumat“ vedoucí Odboru sociálních věcí a zdravotnictví Městského úřadu Příbram (OSVaZ). Nakonec konečné slovo ve vyřešení otázek a problémů okolo dětí má soud. Ale tyto postupy budou vždy formální. Mějte, prosím, na paměti informaci z úvodu, že to hlavní, dobrý výsledek, je pouze a jen ve Vás. I to citové – např. důvěru dítěte ve své/ho rodiče - ovlivňujete pouze Vy sami.

V rámci podpory a dalšího poradenství můžete využít odborných služeb například těchto zařízení:

Poradna města Příbram, Čs. armády 5, Příbram IV, tel.: 318 498 281
<http://www.pribram.eu/zivot-ve-meste/poradna-mesta-pribram.html>

Středisko výchovné péče Příbram, Školní 129, Příbram VIII, tel.: 318 632 266
<http://www.svppribram.cz/>

Centrum psychologicko-sociálních služeb Příbram
(dříve poradna pro rodinu, manželské a mezilidské vztahy), Žižkova 489, Příbram II, tel.: 318 622 571
<http://poradnapb.hmw.cz/>

Mgr. Robert Dikan,
vedoucí odboru soc. věcí a zdravotnictví

ZÁŘIJOVÉ KALENDÁRIUM

1. 9. 1914

byla slavnostně otevřena novostavba příbramské pošty.

1. 9. 1674

štukatér a příbramský měšťan Santino Cereghetti dokončil výzdobu kaple Korunování P. Marie na Svaté Hoře.

2. 9. 1884

byla s úspěchem zakončena první hospodářská výstava v Příbrami, která se stala silným impulzem pro rozvoj podnikání na Příbramsku.

4. 9. 1964

byl v příbramském kině Mír zahájen filmový festival.

5. 9. 1934

v Příbrami zemřel Josef Bosáček, malíř převážně duchovních obrazů a poustevník na Makové hoře.

15. 9. 2004

byl na vodách Hořejší Obory zahájen třídení festival Dvořákova Příbram.

20. 9. 1664

se v Lucemburku narodil Karel Basenheim, jezuita a v letech 1721-25 svatohorský superior.

20. 9. 1774

byl v Příbrami ustaven jedinečný rozárnický cech, který sdružoval výrobce různých.

22. 9. 1944

v bojích na Dukle padl Josef Khol, významný velitel na východní frontě, který strávil mládí na Příbramsku.

24. 9. 1984

byla v příbramském divadle dokončena instalace varhan a jako první na ně veřejně zahrál Milan Šlechta.

Daniel Doležal

BRUSLAŘSKÝ KLUB PŘÍBRAM

KURZY BRUSLENÍ

DĚTI OD 3 LET

DOSPĚLÍ

KDY: ÚTERÝ 16:15 - 17:00, ČTVRTEK 16:30 - 17:15

KDE: ZS Příbram (velká hala)

Info na tel.: 777 176 555, 734 200 030

Vezměte děti a přijďte si zabruslit

ZAČÍNÁME 2.10.2014

Kotlíková dotace 2014

Příjem žádostí již od 8. 9. 2014

Středočeský kraj pokračuje v mimořádně úspěšném projektu takzvaných kotlíkových dotací. Na výměnu starých kotlů za nové a tím i na zlepšení kvality ovzduší ve středních Čechách je ve druhém kole dotačního řízení na kotlíkové dotace připraveno celkem 80 miliónů korun, což je dvojnásobek oproti kolu prvnímu.

Na hlavním portálu webových stránek Středočeského kraje byl pro zájemce o kotlíkovou dotaci zřízen speciální odkaz <http://www.kr-stredocesky.cz/web/zivotni-prostredi> (Kotlíková dotace). Zájemci zde nyní naleznou text výzvy na podporu výměny starých kotlů za nové, veškeré potřebné formuláře pro podání žádosti o dotaci či podrobné podmínky pro její udělení.

Samotný příjem žádostí bude v sídle Krajského úřadu Středočeského kraje, Zborovská 11, Praha 5, vchod B, zahájen v pondělí 8. září 2014 od 9:00.

V rámci první výzvy na výměnu starého kotle za nový ekologický, která proběhla v roce 2013, zájemci celou finanční částku 40 miliónů korun, která byla na tento program vyčleněna, vyčerпали během čtyř dnů.

Město Příbram představuje poskytovatele sociálních a zdravotních služeb a vybrané spolky působící na území města Příbram

Dnem 1. 1. 2007 vstoupil v účinnost zákon o sociálních službách, včetně prováděcí vyhlášky tohoto zákona. Tyto normy pojmenovávají jednotlivé sociální služby, předpoklady pro činnost sociálních pracovníků a pracovníků v sociálních službách a další podmínky, za kterých lze poskytovat služby občanům (nejen) našeho města. Každá sociální služba by měla mít stanoveny standardy kvality poskytování sociální služby, které podléhají kontrole inspektorů kvality sociálních služeb (Úřadu práce).

Sociální služby (dle zákona č. 108/2006 Sb., o sociálních službách) lze poskytovat a žádat o finanční příspěvky ze státního rozpočtu až s rozhodnutím o registraci. Požadat o registraci sociální služby může jakákoli (registrovaná, právnická) osoba, tedy i obec sama. Přehled poskytovatelů sociálních služeb v celém našem kraji si může občan vyžádat na OSVaZ, získá je také na webových stránkách úřadu Kraje. Systém sociálních služeb, který má zaručit jejich kvalitu a dostupnost dle znění zákona, vytváří právě Středočeský kraj ve spolupráci s obcemi.

Ale co to vlastně je sociální služba. Hlavním měřítkem potřebnosti sociální služby by měla být potřeba a společenská zakázka, kterou, stručně řečeno, vyvolá zájem, nutnost nebo potřeby určité skupiny lidí, žijící na jednom území, která pro svůj (jedno jakýkoli) hendikep není schopna zcela samostatně nebo za pomoci svých blízkých překonat obtížnou životní situaci. Občas se setkáváme s názory, že široká sociální síť je nákladná a není potřebná. Že každý člověk by se měl umět postarat o sebe, své blízké a své potřeby, že sociální služby berou motivaci a schopnosti člověku vydat ze sebe více. S takovými názory se ale nelze ztotožnit, respektive není možné malovat věci černobíle. Sociální služby k prevenci problémů i ke kvalitě života v dnešní společnosti patří stejně jako jakékoli jiné služby, jako práce, jako vzdělávací instituce, kultura, sport a další obory lidské činnosti. Poskytování sociálních služeb není často vidět hned, jako např. nová cesta, park, dům, auto, vlasy od kadeřníka. Jejimi nástroji jsou pochopení problému (empatie), vstřícnost, obětavost, trpělivost, duševní nebo materiální pomoc. Reflexe a hodnocení. A velká motivace a odhodlání pracovníků tyto služby poskytovat. Výsledkem má být spokojenost, lepší kvalita života nebo jiné nemateriální hodnoty. Nejde proto jen o šíři sítě služeb, ale zejména o její efektivitu. Skutečně ocenění sociálních pracovníků, kvalita a návaznost nebo provázanost služeb je pak kapitolou sama o sobě.

Současným trendem v oblasti sociální práce je prosazování názoru, že nemá být distribucí pomoci. Sociální práce má být plně profesionální podporou člověka, který za pomoci profesionálního doporučení a vlastní motivace pak sám, vlastní kompetencí, odborným provázením a další životní volbou dokáže překonávat nebo překonat složitou životní etapu a důstojně existuje v rámci společenského systému. Tak jako každá lidská činnost, tak i sociální práce má svůj vývoj. Její součástí se např. stále více stává kontrola klienta, která mimo distribuce pomoci umožňuje pravidelně vyhodnocovat situaci i činěné kroky klientem služby, aby jenom

„nebral“, ale aby se také, pokud je toho schopen, někam posouval. U klientů, kteří se již (objektivně) společensky uplatnit nemohou, má sociální práce zajistit podmínky pro důstojný způsob života. Zdá se nám, že v dnešní „dravé“, náročné a uspěchané době právě tyto hodnoty i nástroje potřebujeme stále více. Na druhou stranu je třeba ctít individuální člověka, jeho životní volbu i jeho vlastní rozhodnutí, byť třeba nekoresponduje s obecnou představou o „normálním“ životě a fungování.

Metodou, kterou lze na úrovni krajů a obcí plánovat sociální služby tak, aby odpovídaly místním specifikům a co nejlépe potřebám občanů, je komunitní plánování (vzniku nových nebo rozvoje stávajících) sociálních služeb. Plánování je založeno na spolupráci uživatelů (i potencionálních), poskytovatelů a zadavatelů. Tyto skupiny společně vytváří komunitní plán rozvoje služeb, který obsahuje podobu budoucích sociálních služeb v regionu a popisuje kroky, které jsou zapotřebí učinit k jeho realizaci. Pomocí takto otevřeného procesu se zjišťují potřeby, zdroje a hledají se ta nejlepší řešení v oblasti sociálních služeb.

V současné době připravujeme tvorbu nového komunitního plánu, který by měl reflektovat aktuální potřeby a současný stav pokrytí sociálními službami ve vztahu k ekonomické, společenské situaci a předpokladům jejího dalšího vývoje. Jako se mění situace ve společnosti, mění se potřeby občanů a my bychom rádi právě ve spolupráci s poskytovateli služeb a širokou veřejností plánovali a postupně vytvářeli síť efektivních, užitečných a potřebných sociálních služeb. Není to lehká cesta. Vytvořit, udržet a rozvíjet kvalitní sociální síť si žádá více než strohá rozhodování v komisích nebo na úřadech. Žádá si širokou diskusi, komunikaci, aktivitu, zájem, spolupráci, vstřícnost a často ochotu a vůli měnit pohledy na věc. Přesto, nebo právě proto věříme, že ve spolupráci s Vámi a následně vedením města, se nám efektivní síť sociálních služeb podaří budovat a trvale zajistit.

Pro úplnost bychom rádi čtenářům připomněli, že v Příbrami existují sdružení, organizace, svazy apod. (dále budeme uvádět společný pojem spolky), které samy o sobě nemusí poskytovat sociální služby pojmenované v zákoně o sociálních službách, ale hlavním cílem těchto spolků je sdružovat skupiny lidí stejných nebo podobných zájmů či potřeb a vytvářet pro sebe smysluplné trávení volných chvil, vzdělávací nebo sportovní a kulturní programy apod. Význam v existenci spolků spatřujeme v tom, že pro členství je potřeba hlavně vlastní iniciativa a každý si tu může najít partu přátel nebo podobně smýšlejících lidí, se kterou může sdílet společné potřeby nebo aktivity. Město pak může spolkům pomáhat vytvářet podmínky pro vlastní zájem nebo pro jejich činnost, např. v podobě finančně dostupných pronájmů prostor, finančních příspěvků apod.

Závěrem čtenářům představujeme stručný přehled (příbramských) poskytovatelů služeb. Naším cílem je pravidelně informovat veřejnost o dostupnosti služeb ve městě Příbram, jejichž činnost zasahuje do sociální oblasti nebo oblasti zdravotní, aby si tak maximum občanů mohlo (nejen) v našem městě najít případně „to své“. Pouze tak a společně můžeme zjistit, jaké služby a které aktivity nám tady chybí, nebo kde a co můžeme zlepšovat. Zároveň proto všechny představitele spolků a služeb, odbornou i laickou veřejnost vyzýváme ke spolupráci. Blíží informace získáte na tel. čísle 318 402 236.

Mgr. Robert Dikan, vedoucí OSVaZ

Poskytovatel:	Název	Kontaktní adresa zařízení:	Vedoucí zařízení/kontaktní osoba:	Kontakty:	Služby:	Cílové skupiny:	Provoz:
ALKA o.p.s.	Centrum péče o handicapované, Alka	Podbrdská 269 261 01 Příbram V- Zdaboř (areál II, Oblastní nemocnice Příbram)	Mgr. Sárka Hájková	Tel.: 318 654 701 601 593 153 email: sarka.hajkova@alkaops.cz	Odborné sociální poradenství Odlehčovací služby Sociálně aktivizační služby pro seniory a osoby se zdravotním postižením Sociální rehabilitace THERASUIT Denní stacionář sociální a pracovní rehabilitace	Osoby s kombinovaným postižením, osoby s jiným zdravotním postižením, osoby s mentálním postižením, osoby se zdravotním postižením.	PO až PÁ 7:30 –16:00
AMÁLKA Rodinné centrum	AMÁLKA, Rodinné centrum Příbram, Brodská 98, Příbram VIII	Poliklinika Ravak Čechovská 57 261 01 Příbram VIII	Jaroslava Kozohorská	Tel.: 774 275 525 774 275 523 - recepce 608 275 523 e-mail: jarka@amalka.info e-mail: pribram@amalka.info	Plavání kojenců do šesti měsíců (plavání miminek od tří měsíců) Plavání kojenců a batolat pro děti do šesti let věku. Aquaaerobic	Matky s kojenci - pro dospělé	Individuálně Ve večerních hodinách
AMELIE	Centrum Amelie Příbram	Oblastní nemocnice Příbram, areál	Mgr. Vladimíra Míková,	Tel.: 608 458 109 e-mail: pribram@amelie-os.cz	Bezplatná psychosociální pomoc	Onkologicky nemocní a jejich blízcí.	Každé úterý od 09:00 do 15:00
		II. budova E, 1. patro Podbrdská 269, Příbram V - Zdaboř	koordinátor- ka centra		onkologicky nemocným a jejich blízkým. Informační servis a služby na podporu zvládnutí nemoci.		individuální a skupinová setkání
ANABELL Baranova 33 Praha 3 – Žižkov, 130 00	Občanské sdružení Anabell		Bc. Gabriela Báboráková, DiS	Tel.: 775 904 778 725 048 883 email: stredoceskykraj@anabell.cz	Odborné sociální poradenství Terénní poradna v Příbrami na zavolání 2x týdně	Osoby s chronickým duševním onemocněním (osoby nemocné poruchami příjmu potravy: mentální anorexie, mentální bulimie, záchvatovitě přejídání aj.).	PO až PÁ 9:00 – 16:00 (pouze na objednání - po telefonické domluvě s klientem)
Centrum pro zdravotně postižené a seniory Středočeské ho kraje, o. p. s.	Centrum pro zdravotně postižené a seniory	nám. T.G.M. 100 261 01 Příbram I	Radka Jarolímová, DiS.	Tel.: 318 624 834 776 840 392 725 551 210 email: czp.poradnapribram@seznam.cz	Osobní asistence Odborné sociální poradenství Půjčování kompenzačních pomůcek	Senioři, osoby se zdravotním postižením.	PO, ST 8:00 -12:30, 13:00 –16:00 ÚT, ČT, PÁ (dle telefonické dohody)
Centrum psychologick o-sociálního poradenství Středočeské ho kraje	Centrum psychologicko- sociálního poradenství Středočeského kraje	Žižkova 489 261 01 Příbram II	Klára Raušerová, vedoucí pracoviště a sociální pracovnice	Tel.: 318 622 571 e-mail: poradnabp@volny.cz	Odborné sociální poradenství Sociální poradenství (ambulantní)	Oběti domácího násilí, osoby v krizi, rodiny s dítětem/ dětmi.	PO 8:00 – 17:30 ÚT až ČT 8:00 - 16:30 PÁ 8:00 – 15:30
Centrum pro rodinu Příbram	Centrum pro rodinu Příbram	Osvobození 378 261 01 Příbram VII (budova bývalé II. polikliniky)	Milúše Dlouhá Kupečková, Pod Hvězdámou 545, 261 01 Příbram II	Tel.: 608 240 842 e-mail: cprp@seznam.cz	Mateřské centrum Jablíčko, Kurzy, přednášky, kroužky aj.	Rodiče s dětmi	PO, ST Klub anglické konverzace ST Klub ruské konverzace PÁ Klub německé konverzace

pokračování příště

OBLASTNÍ NEMOCNICE PŘÍBRAM, A. S.



Služba pro neslyšící pacienty – tlumočení on-line

Nemocnice vyšla vstříc neslyšícím pacientům a začala využívat možnost tlumočení on-line do znakového jazyka, a to nonstop 24 hodin denně.

Službu, která pomáhá neslyšícím v jejich komunikaci především se zdravotnickým personálem nemocnice, poskytuje Agentura pro neslyšící. On-line tlumočení pomáhá odstranit komunikační bariéry a zároveň funguje jako náhrada fyzicky přítomného tlumočnicka.

Tlumočnick se v dané chvíli nachází na jiném místě než neslyšící klient, takže je možné využít jeho tlumočení z velkých vzdáleností. Podstatou této verze tlumočení je využití přenosu znakového jazyka prostřednictvím web kamery a přenosu mluvené řeči prostřednictvím aplikace Skype. Tak je možné vzájemně tlumočit osobní rozhovor neslyšícího

třeba s lékařem, tlumočit ale lze i telefonický hovor. On-line tlumočnicka si nemocnice pro neslyšící nemusí objednávat dopředu, spojení je možné ihned dle aktuální potřeby.

Tablet s web kamerou je v nemocnici k dispozici na hlavní recepci. V případě přijetí neslyšící osoby do nemocnice je tablet po dobu hospitalizace takového pacienta k dispozici přímo na oddělení, kde se pacient nachází. Tímto způsobem je možné výrazně zjednodušit komunikaci mezi neslyšícím pacientem a personálem, která je velmi důležitá zejména ve smyslu poskytování konkrétní zdravotní péče a informací o ní včetně akutních nebo plánovaných operačních zákroků. Velmi cenná je i další stránka této služby, a to je díky bezproblémové komunikaci vzájemná důvěra mezi pacientem a zdravotníky, kteří o něj pečují.

MUDr. Stanislav Holobrada
ředitel Oblastní nemocnice Příbram, a. s.

Ze Svaté Hory

Poutí nemocných a zdravotně postižených

Tato pouť se uskuteční v sobotu 6. září. V 11:00 hodin se při mši svaté bude udělovat svátost pomazání nemocných. Ostatní mše svaté budou v 7.00, 9:00 a 17:00 hodin.

Pouť bývalých svatohorských vokalistů, trubačů a ministrantů

V sobotu 13. září se na Svaté Hoře sejdou bývalí trubači a ministranti. Budou slavit mši svatou v 9:00 hodin a po ní ještě stráví společný čas v refektáři proboštství.

Příbramská svatohorská šalmaj

Sobota 13. září bude od 10:00 do 23:00 hodin patřit historické slavnosti s názvem „Příbramská svatohorská šalmaj“. Ta se bude odehrávat na Svatohorském náměstí.

Slavnost svatého Václava

Na slavnost svatého Václava budou mše svaté v 7:30, 9:00, 11:00 a 15:30 hodin. Při mši svaté v 9:00 hodin zazní Missa „Beatus vir qui timet Dominum“ od J. Churáčka.

Adopce varhanních píšťal

Matice Svatohorská, která se stará o stavbu nových varhan pro Svatou Horu, zahájila projekt „adopce varhanních píšťal“. Podmínky adopce je možné zjistit přímo na Svaté Hoře, dále v předšíní baziliky jsou k dispozici letáky, také je možné se informovat na webových stránkách nebo v letošním 2. čísle časopisu Svatá Hora.

Kalendář akcí

V předšíní baziliky nebo v celoročně otevřené prodejné Svatohorského poutního muzea je možné nalézt leták s názvem „Kalendář akcí“ a v něm patřičné informace o všem, co se na Svaté Hoře bude konat v tomto liturgickém roce. Leták je ke stažení i na webových stránkách Svaté Hory. Kalendář obsahuje kromě liturgických a kulturních událostí také informace o duchovních cvičeních, o pravidelných bohoslužbách, o možnosti prohlídek s průvodcem pro různé skupiny osob, dále informace o bezbariérovém přístupu do baziliky, včetně kontaktů, otevírací doby a plánu pro handicapované.

a „Příbram, Hořejší Obora“
- nejbližší náhradní zastávka: „Příbram, Milínská“

Linka MHD 5A
- nebude obsluhovat zastávky: „Příbram, Na Cihelně“, „Příbram, Čs. armády“ a „Příbram, Hořejší Obora“
- nejbližší náhradní zastávka: „Příbram, aut. nádr.“ a „Příbram, Dolejší Obora“

Linka MHD 6A
- nebude obsluhovat zastávky: „Příbram, Na Cihelně“, „Příbram, Čs. armády“ a „Příbram, Hořejší Obora“
- nejbližší náhradní zastávka: „Příbram, aut. nádr.“ a „Příbram, Dolejší Obora“

Linka MHD 7A a 7B
- nebude obsluhovat zastávky: „Příbram, Čs. armády“, „Příbram, Hořejší Obora“, „Příbram, Dolejší Obora“ a „Příbram, aut. nádr.“
- nejbližší náhradní zastávky: „Příbram, Milínská“ a „Příbram, nám. T. G. M.“

Linka MHD 8A
- nebude obsluhovat zastávky: „Příbram, Čs. armády“, „Příbram, Hořejší Obora“, „Příbram, Dolejší Obora“ a „Příbram, aut. nádr.“
- nejbližší náhradní zastávky: „Příbram, Milínská“ a „Příbram, nám. T. G. M.“

Linka MHD 9A
- nebude obsluhovat zastávky: „Příbram, Čs. armády“, „Příbram, Hořejší Obora“, „Příbram, Dolejší Obora“ a „Příbram, aut. nádr.“
- nejbližší náhradní zastávky: „Příbram, Milínská“ a „Příbram, nám. T. G. M.“

Na všech zastávkách jsou vylepeny platné objízdkové jízdní řády. Autobusy příměstské linkové dopravy budou jezdit po objízdné trase. Nebudou obsluhovány zastávky „Příbram, Čs. armády“ a „Příbram, Hořejší Obora“.

Uzavírky komunikací

Městský úřad Příbram, odbor silničního hospodářství a investic, oznamuje dopravní opatření - uzavírky:

1. ulice K Drkolnovu
Termín: 25. 8. – 24. 10. 2014
Úsek: mezi ulicemi Rožmitálská až Šachetní
Důvod: stavební práce – rekonstrukce místní komunikace
Investor: Město Příbram
prováděné firmou: BÖGL a KRÝSL, k. s., Renoirova 1051/2a, Praha 5

Omezení provozu autobusů MHD
Linka MHD 3A, 3B, 3C, 10A a 10B
- nebude obsluhovat zastávku: „Příbram, Břez. Hory, Rožmitálská“
- nejbližší náhradní zastávka: „Příbram, Břez. Hory, rozc. Zdáboř“

2. ulice Čs. armády – 2. část
Termín: 26. 8. – 10. 10. 2014
V úseku: od Prokopské ulice podél Příbramského potoka až k restauraci U Burdů
Důvod: stavební práce – rekonstrukce místní komunikace
Investor: Město Příbram
prováděné firmou: BÖGL a KRÝSL, k. s., Renoirova 1051/2a, Praha 5

Omezení provozu autobusů MHD a příměstských linkových autobusů
Linka MHD 2A a 2B
- nebude obsluhovat zastávky: „Příbram, Na Cihelně“, „Příbram, Čs. armády“ a „Příbram, Hořejší Obora“
- nejbližší náhradní zastávka: „Příbram, nám. T.G.M.“ nebo „Příbram, aut. nádr.“ a „Příbram, Dolejší Obora“

Linka MHD 4A a 4B
- nebude obsluhovat zastávky: „Příbram, Čs. armády“

Příbramští občanci narození v červenci a srpnu



OHK v PŘÍBRAMI INFORMUJE



Vážení čtenáři Kahanu, máme za sebou nejpříjemnější část roku, prázdniny a dovolené, a opět začíná zářijový kolotoč.

Okresní hospodářská komora v Příbrami a institucí pro rok 2015. Tento adresář je řazen oborově a pro každý druh podnikání je zde k nalezení příslušný obor, do kterého se může firma nechat

zapsat. V adresáři je obsaženo cca 550 firem z Příbrami a jejího okolí. Dne 15. září 2014 je uzávěrka objednávek a po tomto termínu budeme plnit získaná data do databáze. Poté je předáme do přípravy tisku a budeme pracovat na korekturách. Nového katalogu se dočkáme jako každoročně kolem Vánoc, kdy bude rovněž distribuován mezi podnikatele.

V souvislosti se sankcemi EU proti Rusku a opačně přinášíme na stránkách komory mnoho informací týkající se **exportu do Ruska**. Na webu Hospodářské komory ČR www.komora.cz naleznete veškeré informace týkající se **sankčních opatření** (kompletní znění sankcí) a **Zelenou linku pro export 800 133 331**, kterou zřídilo Ministerstvo průmyslu a obchodu ČR. Vedení HK ČR se v současné době snaží eliminovat dopady sankcí prezentací českých podnikatelů na nových trzích. V září vypraví podnikatelské mise do Turecka, Íránu a v říjnu do Pákistánu. Podle vývoje plánuje i další teritoria, na kterých by čeští exportéři mohli získat náhradní odbyty pro své výrobky. O dalším aktuálním vývoji budeme i nadále informovat jak na webu HK ČR, tak na webu OHK Příbram. První poprázdňinové představenstvo OHK se seje 25. září 2014.

Ze života členské základny:

Příbramská společnost ZAT ohlásila v průběhu léta hospodářské výsledky za fiskální rok 2013. V oblasti klasické energetiky, na kterou se firma společně s dodávky do průmyslu strategicky zaměřuje, meziročně **zvýšila objem tržeb o 20 procent**. Dosáhla toho také díky 70milionové investici do zlepšení pracovních podmínek svých zaměstnanců. Na jaře 2015 se společnost chystá zprovoznit nové laboratoře se špičkovým technickým vybavením za více než 10 milionů korun.

„Jako **jediná firma z České republiky** máme v oblasti klasických i jaderných elektráren vlastní vývoj řídicích systémů. Díky tomu jsme letos přivedli na trh řadu nových produktů, uvedla Vladislava Česáková, členka představenstva ZAT, a. s. Společnost je **nejstarší firmou** v oblasti automatizace v České republice a spoluzakladatelem oboru ve světě.

OHK Příbram blahopřeje firmě ZAT, a. s., k vynikajícím hospodářským výsledkům a přála by si, aby firmy v našem regionu prosperovaly co nejlépe i v budoucnosti, a mohly tak zabezpečit nejen prosperitu firmy, ale s tím i související zaměstnanost a spokojenost lidí v regionu. To je však přání, které závisí na mnoha faktorech a v současné době zvláště na politických rozhodnutích nejen naší politické garnitury, ale i vrcholných představitelů světové politiky.

Irena Karpíšková, ředitelka OHK Příbram

Okresní hospodářská komora a informační místo pro podnikatele
Příbram I - Tyršova 106, Zámeček-Ernestinum, 261 01, tel: 318 627 784
www.ohkpb.cz

Knihovna Jana Drdy v září

V úterý **16. září od 18 hodin** proběhne přednáška Lucie Krákorové „Jak pracovat s podvědomím“. Nemoc není pouze dědičnou záležitostí, jak známo, vždy má hlubší význam. Dovězte se, jak porozumět tělu, a zjistíte, jaký skutečný význam má naše nemoc nebo zdravotní problém.

V úterý **23. září od 17 hodin** přivítáme paní Janu Froňkovou s cyklem Dějiny umění, tentokrát na téma Umění portrétu. Jak již říkal Edgar Degas: „Dělej portréty lidí v jejich přirozených a pro ně typických postojích. Jestliže je pro osobu typické se smát, zachyt' ji, jak se směje... Jsou ovšem i pocity, které se nedají reprodukovat.“ Cílem portrétu je přání zobrazit současníky nebo předky a tím jejich podobu zachovat pro budoucnost. Portrétní malba existovala už ve starověku a existuje i dnes, i když jí ve velké míře konkuruje fotografie. Ale umění portrétu je věčné.

V úterý **30. září od 17 hodin** proběhne přednáška Luboše Vránka Napříč Persií. Cestopis o současním Íránu s ohlednutím do historie Persie poodhrne závoj tajemna této vzdálené země. Nechte se překvapit přívětivými lidmi, pouštní krajinou, zemí opévanou skvělými básníky plnou pohádkových mešit a paláců s jedinečnou architekturou a hlavně mozaikovým zdobením. Přes těžký život v drsných pouštních podmínkách a vysokých horských masivech zjistíte, že tu jsou lidé příjemní, usměvaví, vlídní a velmi pohostinní. Navštívíme krásná města, dávnověké bazary prosycené vůněmi exotického koření, obchodníky s pestrými látkami či koberci a úžasné perské památky.

Všechny akce proběhnou v hlavní budově na náměstí T. G. Masaryka 156.

Příbramský dětský sbor (řídí Michaela Rybicka) pořádá v aule Základní školy, Jiráskovy sady 273, Příbram II, dne **19. září 2014 Koncert a setkání bývalých členek a členů** k oslavě 75 let od založení tohoto tělesa. Spoluúčinkují Komorní smíšený sbor Dr. Vladimíra Vepřeka pod vedením Pavla Šmolíka a Krásky za doprovodu Vladimíry Štěpánové. Setkání začíná v 15 hodin, koncert proběhne od 18 hodin. Na programu i skladba současného autora Zdeňka Zahradníka. Vstupné na tuto akci je dobrovolné.

DOBROVOLNICKÉ CENTRUM PŘI DOMOVĚ DŮCHODCŮ PEČOVATELSKÉ SLUŽBY MĚSTA PŘÍBRAM XXI. Dobrovolníkem může být kdokoliv z Vás...

Co ještě přináší dobrovolnictví?

„Milá Petro, zdravím Tě z Drkolnova. Dnes jsem byla na plánované návštěvě u paní ... Jako vždy bylo naše setkání radostné, povídaly jsme si o cestování, krásách naší vlasti a o mém koníčku, tj. šití oděvů.“

Doufala jsem, že se setkám s klientkami, které mají kávový kroužek u akvária - občas, při odchodu z Domova si všímám, že se v těchto místech setkávají klientky a hovoří spolu, několikrát mě mezi sebe pozvaly na „kus řeči“. A dnes jsem se opravdu s nimi setkala. Poznaly mě na první pohled, že chodím pravidelně do Domova, a že jsem si před časem povídala. A povídaly jsme si znova. Jedna po druhé mi vyprávěly o svém životě, o minulých zaměstnáních, o dřívějším životě, o tradiční české domácí kuchyni, vzájemně jsme „vařily“, a dělaly si tak pěkné chutě. Dokonce mám slíbeno několik receptů našich babiček. To budu moc ráda, protože to mi pomůže v mém celoživotním oboru.

Nejenom, že jsem naslouchala, ale sama jsem se debaty živě účastnila. Barvitě jsme „procestovaly“ náš hezký okres a místa rodiště svých rodičů směrem na Jelence, Kamýk, Líšnici, Orlicko a Povltaví. Dále jsem se dověděla něco nového o minulosti a kořenech mých prarodičů, kteří pocházeli ze stejné obce jako jedna z klientek - ze Žezic. A to je přesně to, o co jsem měla od začátku naší spolupráce zájem. Popovídaly jsme si o historii Březových Hor i Příbrami. S paní učitelkou ... jsme zavzpomínali na moji školní dobu před 50 lety.

Dále se klientky trochu rozpovídaly i o Domově. Především, že jsem se na nic nevyptávala. Byl to hovor spontánní. Žádná kritika. Naopak jsou klientky spokojené s ubytováním, čistotou, klidem i lidským ovzduším.

Byla jsem ráda, že jsem v kolektivu vypila též kávičku, odpoledne mi přineslo radost do duše a dobrou náladu z toho, že jsem i já mohla zpříjemnit život druhým. Opakovaně mě dámy zvaly k další návštěvě a v případě, že budou na zahradě, tak prý mohou zajít i tam za nimi.

Tato setkání už „nedělám“ jako dobrovolník, přesto přirozeně vyplynula z mého „dobrovolničení“ a stala se příjemnou součástí mých návštěv v Domově.

Přeji Ti hezké letní dny a těším se na viděnou. Dáša“

ZÁJEMCI O DOBROVOLNICKOU ČINNOST V DD PŘÍBRAM, HLAŠTE SE, PROSÍM, KOORDINÁTORCE DOBROVOLNÍKŮ NA T. Č. 731 554 974 NEBO NA MAIL: hanina.han@seznam.cz

Petra Michvocíková, DiS.

koordinátorka Dobrovolnického centra Domova důchodců Příbram
tel. č. 731 554 974, mail: hanina.han@seznam.cz

Kudy tekli potok Lušťov

V době ledové, kdy odtávající led z kopců kolem dnešní obce Nová Hospoda vytvořil dvě údolí, východní a západní, s rozvodím, které dnes vyznačuje cesta (polní) mezi Novou Hospodou a hájeckou silnicí. Na tomto rozvodí jsou dvě vrcholová prameniště. Východní V Loužích a západní Leština (lesklá - plocha vody). Obě spolu tvoří vrcholové rašeliniště, jehož měkké zvodnělé sedimenty dosahují hloubky až 25 m - podle průzkumných šurfů, vrtů a rýh při průzkumu Uranových dolů.

Tato lokalita je výjimečná, široko daleko není jí podobné. Žádné město nemá na svém katastrálním území slatinu s tak bohatou květenou (sibiřský kosatec, vstavače, bledule, …). Po vykloučení vyššího porostu byla tato lokalita užívána jako louky a pastvina, bylo by vhodné, aby tak zůstala i pro budoucnost. Ochránci přírody - ekologové a město by měli zajistit zachování těchto luk (stavět na prameništi je krajně nevhodné, ze sklepa se stává studna s nutným čerpáním vody, změny hladiny spodní vody nerovnoměrné nadzvedají základy).

Po hřebenu rozvodí vedla cesta ve směru S-J z Dubna do Brodu, jako obchvat Příbramě po Solné - Zlaté stezce, aby se kupci vyhnuli poplatkům za průjezd městem.

Desetiletí trvající stížnosti příbramského magistrátu na vozky vyhýbající se Příbrami, a tudíž neplatící mýtné poplatky, byly konečně vyslyšeny českým králem a císařem římské říše Rudolfem II. Jeho rozsáhlé privilegium udělené Příbrami v roce 1579 v článku 17 nařizuje navrácení zemské silnice - Zlaté stezky - do původního směru z Dubna přes Příbram do Milína.

V létech 1811-1812 Karel z Mansfeldu na hranici svého dobrříšského panství nechal postavit barokní Novou hospodu (zbouranou r. 1960). Nová hospoda byl jednopatrový honosný zájezdní hostinec s velkým sálem a kuchyní v přízemí, hostinskými pokoji v patře, rozsáhlým dvorem s kůlnami pro povozy a stájemi pro koně a s velkou sadovou zahradou. Od začátku se pro ni ujal název *Nová hospoda dobrříšská*. Prvním šenkýřem v ní byl Baltazar Štědrý. Byl to Karlův obchodní záměr konkurovat příbramskému měšťanskému pivovaru svým zámeckým dobrříšským pivem. *Nová hospoda dobrříšská* byla dobře viditelná z širokého okolí a sloužila jako orientační bod, neboť téměř veškeré stromoví bylo vykácené. Zkrácené pojmenování *Nová hospoda* přešlo i na zástavbu kolem cesty a tak vznikající osadu.

Z východní části vrcholového rašeliniště **V Loužích** pramení řeka **Kocába**. Ze západní strany vrcholového rašeliniště **Leština** pramení potok **Lušťov**.

Z ploché Leštiny uzavřené hrázi z hrubších sedimentů přetéká celoročně voda do denudačního (vodou vymletého) údolí mezi severním svahem Svaté hory (586 m) a jižním svahem hřebenu s nejvyšším bodem Šibeničním vrchem (567 m), vodoteč dávní místní obyvatelé nazvali Lušťov. Obě vodoteče procházejí I. pásmem drobovým (Příbramská droba – Barrandova vrstva B, Kettnerova vrstva Cc1g), které je tvořeno skalními vrstvami z přetvořených příbřežních sedimentů kambrického moře (kambrium stáří 570-480 let).

Pro regulaci přívalové vody a pro protipožární ochranu byla postavena v ulici Na Leštině vodní nádrž, ta byla v roce 2006 zastavěna rodinným domem.

Potok Lušťov protékal dnešními ulicemi Luční a Partyzánskou, přes Alšovo náměstí (při velkých deštích protéká dnes po dlažbě) a Balbínovu ulici do zahrady, kde si pan Hynek Klička vyhloubil menší rybníček, dále přes zahradu do Ondrákovy ulice (po levé straně) a z ní na Hornické náměstí, kde býval rybník Cabizar. Rybníček Cabizar byl zbudován pro chov ryb a domácího zvířectva, ale i pro hašení případných požárů u samostatného dvorce.

Ve 30. letech 16. století byl rybníček s okolními pozemky (pole, louky, pastviny) v majetku rytíře Tzabizera z Tzabizeru. Ten byl císařským baňským úředníkem a současně spolutežářem na příbramských dolech. V době podnikání rytíře Tzabizera z Tzabizeru v příbramském dolování držel Příbram zástavním právem od roku 1526 Nejvyšší mincmistr království českého Jan Trčka z Vitence.

V polovině 19. století bylo pojmenování rybníčku změněno na Cabryk, což je úpravnické zařízení na promývání vytěžené rudniny, neb se smysl původního názvu vytratil, protože došlo ke změně držitelů pozemků s rybníkem na rytířský rod Bechyní z Lažan.

Zkomolené pojmenování podle majitele rybníčku Cabryk zůstalo i po jeho zasypání a prostranství se dnes nazývá Hornické náměstí.

Voda z rybníčku se vypouštěla spodní výpustí, dnes jsou tam dvorky s cukrárnou. Přepad vody přes hráz tekli Spojovací ulicí přes ulici Mariánské údolí, kolem barokního domku, dnes podzemím pod domem stočesovským. Dál pokračoval přes Dlouhou ulici, za zástavbou domů dnešního Václavského náměstí a Pražské ulice.

Potok Lušťov měl nad Pivovarskou ulicí pravobřežní přítok. Byl to drobný potůček odvádějící vodu z mokřadů Panských luk (dnešní hřbitov, Zátíší a horní část Jirákových sadů), který je zásobován vodou ze západních svahů Hvězdičky (název od starého kutiska). Protékal ze Zátíší kolem východního křídla zdravotnické školy (proto byly její zdi mokré) do pivovaru, kde byl na dvoře rybníček.

Palackého ulici potok Lušťov překračoval za barokním přízemním domem s hospodou U Českého dvora, pokračoval za domy přes ulici V Brance, v nejnižším místě a dvorky, do Potoční ulice. Přes Ryneček protékal do Prokopské ulice, aby uložil přinášené usazeniny naposledy pod dnešní komplex Aloise Dvořáčka a pod plechové garáže (dříve hospodářské družstvo a hřiště SK Horymír). Předtím sedimenty ukládal jižněji a vytvořil plošinu pod OC Skalka, bytovým blokem č. 50 (čp. 148-150 Ryneček) bytovým blokem č. 52 (čp. 131-133), parkovištěm a hřištěm (hloubka sedimentů 10 – 28 m). Voda z potoka se spojila s dnešním Příbramským potokem. K jejich soutoku chodily ženy prát prádlo soutkou (dnes průjezd ZUŠ) kolem rychtářova domu Jana Rubáše z Michalovic (dnes Knihovna Jana Drdy).

Potok **Lušťov** ohraničoval ostroh, na kterém byla postavena **Příbram**, z jižní strany jako vodní příkop.

Kolem potoka Lušťov v úseku dolní části Pražské ulice si obyvatelé založili zahrádky, cesta k zahradám se dnes jmenuje Zahradnická ulice. Na zalévání brali vodu z potoka.

Po zástavbě dnešního Václavského náměstí, pod dvorem rytíře Tzabizera z Tzabizeru, nazývaném stejně jako potok *Lušťov* v druhé polovině 17. století začalo znečišťování potoka.

V 18. století se zastavuje i okolí podle Dubenské cesty a z potoka, který má široké meandrující koryto, se stává stoka s úzkým, hlubším korytem.

V 19. století je voda v obecní studni na Rynku, která má hloubku pod úroveň potoka, tak špatná, že magistrát rozhodne postupně od Rynečku proti proudu z potoka udělat první kanalizační stoku ve městě. Trasa potoka je narovnána, koryto prohloubeno, jeho dno široké cca 1,2 m je vydlážděno a stěny vyzděny kamenem do výšky cca 1,2 m. Stavba postupuje od Rynečku proti toku k ulici V Brance. Další krokem je rozhodnutí magistrátu o zavedení čisté, dobré vody do města vodovodem a o stavbě kašen, k tomu se naskýtá uzavřený železorudný důl s odvodňovací stolou ústící do Příbramského potoka mezi mlýnem a osadou Brod (více Kahan 1/2014). Nezůstalo jen u vyzdění stoky, ale došlo i k jejímu zaklenuí z příbramských dobře pálených cihel, první část byla zaklenuata v roce 1855. Pokračovalo se ve stavbě zaklenuaté stoky až do Balbínovy ulice.

Výstavba či přestavba domů na konci 19. století na jižní straně Pražské ulice je charakteristická přístavbou do dvora nad kanalizační stoku (bývalý potok Lušťov), ve které jsou umístěny záchody. Stavitelé se pro stavbu WC inspirovali Římskou říší, tekoucí voda v kanalizační stoce odplavovala výkaly. Dobře je to vidět v ústí Dlouhé ulice na čp. 142/II., kde stoka prochází pod vraty, přes dvůr pod přístavbu s menšími okénky. Také v Palackého ulici, kterou příčně prochází z průjezdu bývalého hostince do výklenku domu čp. 33/II., s kanalizační mříží, pod přístavbu, v jejíž zadní části je pavlač se záchody, jejichž malá okénka jsou vidět ze strany ulice.

Vyzděná stoka ústí do Příbramského potoka pod vrbou, vedle dřevěné lávky (místo je dnes zasypané, hnízdlily u něho labutě). Ovšem voda z ní nevytéká, kříží ji několik metrů před ústím betonové potrubí kanalizace z 50. let minulého století, které ústí do potoka až pod stavidly Dolejší Obory. Do této kanalizace je nedávno v roce 2005 vybourán přepad před záchytnými mřížemi, a tak zvýšený přítok vody v potoce obtéká oba rybníky.

V 80. létech minulého století byla voda z bývalého potoka Lušťov stažena do průchodné kanalizační štolý, jejíž poslední šachtice je na Václavském náměstí.

Ing. Josef Podlaha

Tenis pro všechny holky a kluky od školky do dospělosti

Opět nastává období, kdy mnozí rodiče zvažují a plánují, jaké mimoškolní aktivity zvolit pro své ratolesti. Co je bude bavit a jakou aktivitu zvolit?

Tenisová škola Tallent již 21 let přivádí k bílému sportu tisíce dětí a rok od roku je stále těžší děti rozpoehybovat a odvést jejich pozornost od televize a nabídnout jim sport, který přemění apatii a obezitu ve zdraví a radost.

Kde nás najdete:

Trénujeme na Stadionu Na Litavce, děti nemusejí daleko dojíždět. Podrobné informace o termínech a místech ukázek, ale i samotných kurzech získáte na tel. č. 777 260 262, www.tallent.cz, případně na info@tallent.cz.

Podzimní trimestr zahajujeme od 29. 9. 2014, začasné přihlášení sleva 20 % nebo Raketa Head zdarma.

Budu včelařem Včelařský rok - Jaro 7. díl

Jaro včel je, řekněme, nejdůležitější období jak pro včely, tak pro včelaře. Určuje totiž, jaká bude nastupující sezóna. Pro včely, zda se jim podaří úspěšným rozvojem zachovat svůj rod, a pro včelaře, jaký bude mít užitek z chovu včel. I když včelař svůj chov úspěšně zazimoval a dobře se na novou sezónu připravil, špatné počasí může zhatit sebelepší snahu a plány. Zemědělci by mohli vyprávět. Proto musí být začínající včelař připraven i na tuto eventualitu. Matka příroda je totiž hrdá a samostatná dáma, která si nedá od lidského pokolení nic diktovat a nakonec si vždy stejně prosadí svou. Ale pokud nový včelař vydrží její vrtochy a sklóní se před její vůlí, dřive nebo později ho odmění ničím nesrovnatelnou přízní v podobě spokojených a silných včelích rodin, množstvím čistého nefalšovaného medu pro své děti a blízké a pocitem zadostiučinění, že jako člověk vykonal dobrovolně pro naši společnost a přírodu v podobě opylovací činnosti velký kus práce, kterou nejde jinak nahradit. A i když včelaři stojí tak trochu na okraji dění ve společnosti, přece jen jsou považováni za jeden z pilířů její existence. Obecně lze říci, že včelařské jaro trvá od poloviny dubna do konce května. Tento údaj se však liší s nadmořskou výškou, v níž se včely nacházejí. V padesátých letech minulého století uskutečnil profesor dr. Boleslav Tomšík z Brněnské akademie věd desetiletý projekt fenologického mapování ČSSR, ve kterém za pomoci stovek včelařských dobrovolníků vypracoval na základě dlouhodobých pozorování dodnes platné fenologické mapy naší a Slovenské republiky. Jsou zde údaje, pro kterou nadmořskou výšku je pro včely určen začátek snůškového období.

Toto období začíná rozkvetem tzv. signálních rostlin a dřevin. Pro nadmořskou výšku Příbramska jsou to třešeň ptačí a dřín obecný. Jakmile tyto dřeviny rozkvetou, může si být včelař jist, že do čtrnácti dnů budou mít jeho včely a on samozřejmě také plné ruce práce. Rozkveté řada nektarodárných a pylodárných rostlin, jako je např. javor mlčč, angrešt, rybíz a celá řada lučních bylin. Včely potřebují v této době velké množství vody. Pokud není nablízku nezavadný přírodní zdroj, musí včelař zajistit umělé napajedlo a pravidelně vodu doplňovat. V době snůšky již nesmí včelař používat žádná chemická léčiva, aby se jejich rezidua nedostala do medu. Včelstva jsou v tomto období nejvíce ohrožena nosematózou a varoázou. Proto dělá včelař preventivní léčebné zásahy ještě před rozkvetem signálních rostlin v době vegetačního klidu. Jejich druh určuje nákazová situace v oblasti, kterou monitoruje místní včelařská organizace ve spolupráci s veterinární správou.

Včelař musí mít připraven dostatek rámků na plásty s mezistěnami, protože včely začnou pocítovat silný **stavební pud**. Toho včelař využívá tzv. stavebními rámký, které vyřezává a těží z nich čistý včelí vosk, který je žádanou surovinou pro farmacii, kosmetiku, potravinářství a celou řadu dalších oborů. Nemají-li včely dostatek množství a prostoru v úlu ke své stavební činnosti, vyrojí se a včelař přijde o zahájení sezóny se silnou snůškou z jarních květů. Ne nadarmo říkali naši předkové, že “májový roj je za fúru sena”.

Včely musí mít také dostatek čistých plástů na kladení nového potomstva, což je projev **rozmnožovacího pudu**. Staré zimní včely odcházejí samy do přírody zemřít a na jejich místo musí nastoupit nová generace letních včel. V této době včelí matka klade denně velká množství vajíček do připravených plástů. Aby toho nebylo málo, začne působit i tzv. **shromažďovací pud**, kdy včely začnou přinášet do úlu velké množství pylu a nektaru z květů. Musí to všechno někam uložit. Není-li splněna jedna z těchto tří podmínek, dojde k vyrojení. Včelař se tedy musí snažit být i zdatný řemeslník a vyrobit včelám dostatečně prostorné úly, mít připravené zásoby mezistěn v rámcích na nové včelí dílo, ze kterého by měl každý rok alespoň jednu třetinu obměnit za nově. A navíc by měl být dobrým pozorovatelem přírody, aby věděl, kdy má začít s konkrétní činností. Dalo by se říci, že postupně a včasné rozšiřování úlového objemu vzhledem k síle včelstva, počasí a vnímání okolních projevů přírody je alfou a omegou jarního úspěchu.

Čisticí pud má za následek vynášení všech zbytků ze včelí činnosti a mrtvolek včel, které nestačily odejít z úlu. Včelař musí tento spad kontrolovat a prohlížet, aby předešel včelím onemocněním nebo hladovění včelstva. To vše dělá z včelaře výjimečnou osobnost, která se nebojí žihadel, a naopak na jaře má už na včelí jedu tzv.“absták” a těší se na nějaké to bodnutí, které díky působení včelího jedu na tvorbu kloubního medu uleví od bolesti zad, kolenou, ramenou, atd. Svědomitý včelař by měl mít již připravenou zásobu sklenic a nových víček na med, aby ho nepřekvapilo množství medu při medo-braní. Vytáčení medu - medo-braní je vyvrcholení celoročního včelařova snažení a pilné práce jeho včelích svěřenců. O tom bude příští díl.

Bc. Jiří Roub

Minigolf v areálu Nový rybník září pondělí až pátek 15 - 19; sobota, neděle 13 – 19

Svaz tělesně postižených v ČR, o. s., Okresní organizace Příbram

provazuje registrované sociální služby pro zdravotně postižené a seniory v podobě sociálního poradenství, sociálně aktivizačních služeb a terénní asistenční služby. Rovněž máme k dispozici půjčovnu kompenzačních pomůcek. Okresní organizace soustřeďuje všechny místní organizace STP v ČR, o . s, v regionu Příbram: TP I, TP 2, Milín, Sedčany, Březnice a Rožmitál pod Třemšínem. Tentokrát předkládáme nejen členům těchto organizací, ale i ostatním potřebným občanům, nabídky na II. pololetí 2014.

Na měsíc září již druhý rekondiční pobyt do Sezimova Ústí do Hotelu Mas, v termínu 14 – 21. 9. 2014, za cenu 5.799,- Kč s dopravou, polopenzí a rehabilitačními procedurami. Dále pobyt v Jilemnici v Hotelu SUMO od 3. - 12. října, doprava, plná penze, možnost využití solaria a cvičebních přístrojů. Cena 5.700,- Kč. V obou hotelech jsou vybavené dvoulůžkové pokoje s vlastním sociálním zřízením, TV a ledničkou. Pojištění zajištěno. Další informace a přihlášky v Centru STP, Žežická 193, Příbram VII a na telefonních číslech: **326 531 930, 606 651 114,724 388 470.**

V měsici říjnu připravujeme v prostorách pavilonu neziskových organizací na výše uvedené adrese Den zdraví a 2. prosince pro zdravotně postižené děti jako každoročně Mikulášskou besídku s nadílkou.

V průběhu pololetí pozveme zájemce na přednášku o změnách v sociální oblasti.

Kancelář STP je otevřena v pondělí až pátek od 8.00 do 14.30 hodin a je také k dispozici nepřetržitá telefonní služba na zveřejněných mobilních číslech.

Za okresní organizací M. Burianová

Rozloučení s Václavem Veselým – Smolařem

V neděli 17. 8. odpoledne (15:32 h) dotlouklo srdce Václavu Veselému (15. 9.1930 – 17. 8. 2014), skautu tělem i duší.

Václav Pata (rodné příjmení) byl rodilý příbramák, zde také vychodil obecnou i měšťanskou školu Na Příkopech.

Po květnové revoluci v roce 1945 se v celé republice i v Příbrami obnovoval skauting. Václav se do něho také přihlásil. Střediskem skautů – junáků se stala loučka u zahrady velkého příznivce skautů pana Antonína Žůčka, se vstupem z Prokopské ulice (dnes parkoviště aut a „Městské tržnice Příbram“), kde si skauti v červnu postavili stanový tábor s bránou a stožárem uprostřed, na podsady dostali krajiny od příbramských pil a celyt od armády. Skauti se na tábořišti scházeli každé odpoledne, zde také přijímali nováčky a připravovali je na nováčkovské zkoušky. Skauti o prázdninách pořádali za podkovoou stanů táborové ohně s programem přístupné veřejnosti, u nich také skládali slib a dostávali skautské prezdvíčky.

Václav byl přijat do družiny Ostržůů 2. oddílu a dostal prezdvíčku Smolař. Pro jeho nadšení pro skauting se brzy stal družinovým řádcem a později oddílovým vůdcem.

Nastoupil do Pelzovy knihtiskárny v Plzeňské ulici 67. (Tel. 130), kde se učil typografem. V roce 1948 nastoupil na střední grafickou školu v Praze I., Hellichova ul., kterou absolvoval v roce 1952.

Vrátil se zpět do knihtiskárny Antonína Pelze v přejmenované Stalinově ulici, ale ta již se nazývala od roku 1951 Středočeské tiskárny, národní podnik, závod č. 46 v Příbrami, a Antonín Pelc byl, přes funkci národního správce, odpovědný vedoucí.

V roce 1957 se žení s Květoslavou Veselou a přijímá její příjmení.

Vzhledem k bourání Stalinovy ulice zřídily si Uranové doly svoji tiskárnu v roce 1958 v Mariánské ulici (tehdy Rudé armády), v suterénu budovy čp. 172, jejím vedoucím byl jmenován Václav Veselý.

V roce 1968 se vehementně chopil obnovy 2. oddílu i skautské organizace v Příbrami. V červenci již organizuje oddílový tábor u Ostrovice na říčkách Skalice a Lomnice.

V srpnu po obsazení republiky zahraničními vojsky v tiskárně UD se kreslí a tisknou letáky a plakáty, které vyvěšují a roznášejí skauti.

Po opětovném rozpuštění skautské organizace v roce 1970 se stává členem skupiny Arch skaut s republikovým náčelníkem Dr. Plainerem, Josefem Horkým - Marabu a Zdeňkem Kraftem - Liškou, která zpracovává dějiny skautingu v Příbrami.

V tiskárně UD ve spolupráci s rodilým příbramákem Antonínem Ryčlem z kovárny v Plzeňské 18/I., referentem symposii Hornická Příbram, propague příbramské výtvarníky, např. Jana Čáku a další. Pod vedením V. Veselého je tiskárna UD velmi dobrým osvětovým pracovištěm.

V roce 1989 je opět činný při obnově skautingu v Příbrami.

V roce 1990 odchází z tiskárny UD do důchodu, aby se věnoval skautingu a rodině.

Po celý život bylo jeho snahou propagovat skautské ideály (jak zní skautský signál), plnit skautský slib a zachovávat skautský zákon.

Rozloučení s Václavem Veselým – Smolařem se konalo 22. 8. v kapli svatého Kříže od 12 hod., zúčastnili se ho také dosud žijící členové jeho 2. oddílu.

Ing. Josef Podlaha

IVANA HEJDUKOVÁ

Galerie Františka Drtikola Příbram pořádá výstavu z cyklu Dvojice

MÍSTO, KDE PRAVĚKÝ ČLOVĚK HRÁL NA HUDEBNÍ NÁSTROJ

Zámeček – Ernestinum Příbram
5. 9. – 16. 10. 2014

otevřeno denně kromě pondělí od 9 do 17 hodin, www.galerie-drtikol.com

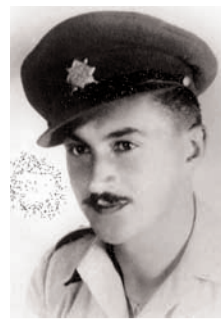
JIŘÍ MIKESKA

Galerie Františka Drtikola Příbram pořádá výstavu z cyklu Dvojice

LETĚM SVĚTEM

Zámeček – Ernestinum Příbram
5. 9. – 16. 10. 2014

otevřeno denně kromě pondělí od 9 do 17 hodin, www.galerie-drtikol.com



Vzpomínka na generála Josefa Kholla

Genmjr. in mem. Josef Khollo. Narodil se 22. 7. 1914 v Plavsku u Stráže nad Nežárkou, zemřel 22. 9. 1944 - padl u trigonometru 694 poblíž města Dukla v Polsku, je pochován v Rakovníku. Hrdina Československa in memoriam, významná osobnost protinacistického odboje za 2. světové války doma i v čs. zahraničních jednotkách na Západě i Východě.

Od roku 1919 žil Josef Khollo a jeho rodina v obci Vysoká u Příbrami. V nedalekém Bohutíně navštěvoval obecnou a poté měšťanskou školu a v Příbrami v letech 1926–1933 studoval na reálce, kde i maturoval (nyní budova Základní školy Jiráskovy sady). Pak následovala vojenská prezenční služba, po které zahájil studia na Vojenské akademii v Hranicích. Byl vyřazen v hodnosti poručíka a nastoupil roku 1936 u pěšího pluku 38 v Berouně. Po hitlerovské okupaci vlasti 15. března 1939 opustil armádu a byl přijat na administrativní místo u tehdejšího Ministerstva sociálních věcí v Praze. Bezprostředně na to se zapojil do výstavby ilegální vojenské odbojové organizace Obrana národa na Berounsku a plnil mimo jiné roli spojky mezi skupinami na Berounsku, Rakovníku a Příbramsku. Poté, co gestapo proniklo do ilegální sítě odbojové organizace a Josefu Khollovi hrozilo bezprostředně zatčení, rozhodl se v březnu 1940 pro odchod do exilu. Prodělal strastiplnou cestu přes Slovensko, Maďarsko, Jugoslávii, Řecko, Turecko a Sýrii a následně se dostal až do Palestiny, kde byl u zrodu čs. vojenské zahraniční jednotky pod velením legendárního pplk. Karla Klapálka. Zde sloužil ve velitelských funkcích a zúčastnil se všech významných bojů na Blízkém východě a v severní Africe. Od roku 1943 po převelení také na sovětské frontě. Vyznamenal se mimo jiné při bojích v Západní poušti, během syrského tažení, u Tobruku, a po odchodu na východní frontu se podílel na osvobození Kyjeva, Žaškova, Bílé Cerkve. Dne 22. 9. 1944 padl hrdinskou smrtí jako velitel elitního 1. pěšího praporu 1. čs. brigády 1. čs. armádního sboru na Dukle. Byl dekorován řadou čs. a spojeneckých vyznamenání, mimo jiné Čs. řádem Bílého lva II. stupně, sovětským Řádem Rudého praporu, třemi Čs. válečnými kříži 1939, čs. armádní medailí Za chrabrost před nepřitelem, vojenskou medailí Za zásluhy I. stupně, řády spojeneckých armád Velké Británie – Africa Star With, 8th Army Clasp., Star 1939–1945 a dalšími vyznamenáními. Z rozhodnutí prezidenta republiky Ludvíka Svobody bylo dne 3. 10. 1969 uděleno Josefu Khollovi in memoriam v té době nejvyšší čs. vyznamenání – titul Hrdina Československa se Zlatou hvězdou. Josef Khollo byl rovněž povýšen do hodnosti generálmajora in memoriam. Dne 5. května 1994 byla z podnětu bývalých Khollových spolužáků z realky a díky iniciativě příbramského muzea, jakož i materiálnímu zajištění ze strany města Příbram slavnostně odhalena ve foyeru Základní školy Jiráskovy sady (dříve reálka) pamětní deska. V souvislosti s letošním 70. výročí hrdinské smrti Josefa Kholla na Dukle připravil Český svaz bojovníků za svobodu, Čs. obec legionářská, Hornické muzeum Příbram, Základní škola Jiráskovy sady, za podpory města Příbram, pietní akt, který se uskutečnil v pondělí 22. 9. 2014 v 10 hodin u Khollových pamětní desky ve vestibulu ZŠ Jiráskovy sady. (Životní osudy gen. in mem. Josefa Kholla byly podrobněji připomenuty mimo jiné v publikaci Josefa Velfla s názvem Grand – generál Josef Khollo ve světle vzpomínek, vydané Čs. obcí legionářskou Praha v r. 1999, ISBN 80-238-4578-0).

PaedDr. Josef Velfl, historik a ředitel Hornického muzea Příbram, příspěvkové organizace

DIVADLO KINO

Divadlo A. Dvořáka Příbram

VELKÁ SCÉNA

čt 11. 19:00	VÁLKA ROSEOVÝCH	zadané představení
čt 18. 19:00	VSTUPE! – sk. N	⌚ 120 minut 💰 410,350 Kč
út 23. 16:00	TARTUFFE – sk. S	⌚ 130 minut 💰 50 Kč
pá 26. 19:00	ČERVENÝ A ČERNÝ – sk. F	⌚ 150 minut 💰 160,120 Kč
so 27. 17:00	JAK UTOPIT DR. MRÁČKA – sk. J	⌚ 150 minut 💰 190,150 Kč
ne 28. 15:00	ČTYŘLÍSTEK V POHÁDCE – sk. D	⌚ 60 minut 💰 50 Kč

MALÁ SCÉNA

čt 18. 10:00	ROZPAKY ZUBAŘE SVATOPLUKA NOVÁKA	předpremiéra 💰 50 Kč
pá 19. 19:00	ROZPAKY ZUBAŘE S. NOVÁKA – sk. P	1. premiéra zadané představení
čt 25. 19:00	ROZPAKY ZUBAŘE S. NOVÁKA – sk. P	2. premiéra zadané představení
pá 26. 19:30	PÍSNÍČKÁŘI SOBĚ	⌚ 140 minut předprodej 130,- v den konání 150,-

PRO ŠKOLY

po 29. 9:00, 10:30	ČTYŘLÍSTEK V POHÁDCE – sk. D	⌚ 60 minut 💰 50 Kč
----------------------	------------------------------	----------------------

ESTRÁDNÍ SÁL

so 6. 8:00 – 18:00	NOŽE 2014 – výstava nožů a chladných zbraní
ne 7. 9:00 – 12:00	NOŽE 2014 – výstava nožů a chladných zbraní
so 13. 8:00	BURZA NEROSTŮ
ne 14. 12:30	SBĚRATELSKÁ BURZA

D-KLUB

po 1. 16:00	CESTA KOLEM SVĚTA	💰 1 Kč prodej vstupenek na místě
st 10. 19:00	VYUČOVÁNÍ DONY MARGARIDY	💰 100 Kč
út 16. 19:00	JAKUB ŠELMECZI QUARTET	💰 100 Kč

OSTATNÍ

so 20. 14:00	PROHLÍDKA DIVADLA	⌚ 90 minut 💰 50 Kč
----------------	-------------------	----------------------

čt 4. 19:00	V OKU TORNÁDA	mysteriózní TIT 💰 90 Kč
pá 5. 20:00	SIN CITY: ŽENSKÁ, PRO KTEROU BYCH VRAŽDIL	akční TIT 💰 110 Kč
so 6. 16:00	ÚTĚK Z PLANETY ZEMĚ	animovaný CZ 💰 100 Kč
so 6. 19:00	DÍRA U HANUŠOVIC	komedie CZ 💰 100 Kč
ne 7. 14:00	TŘI BRATŘI	pohádka CZ 💰 100 Kč
ne 7. 17:00	MAGICKÝ HLAS REBELKY – M. KUBIŠOVÁ	životopisný CZ 💰 90 Kč
čt 11. 19:00	NEJHLEDANĚJŠÍ MUŽ	akční TIT 💰 110 Kč
pá 12. 20:00	LEPŠÍ TEĎ NEŽ NIKDY	romantický TIT 💰 110 Kč
so 13. 16:00	LETADLA 2	animovaný CZ 💰 80 Kč
so 13. 19:00	POD ZEMÍ	horor TIT 💰 110 Kč
ne 14. 16:00	DÍRA U HANUŠOVIC	komedie CZ 💰 100 Kč
čt 18. 19:00	LABYRINT: ÚTĚK	akční/sci-fi TIT 💰 120 Kč
pá 19. 20:00	LABYRINT: ÚTĚK	akční/sci-fi TIT 💰 120 Kč
so 20. 16:00	POŠTÁK PAT	animovaný CZ 💰 100 Kč
so 20. 19:00	MÍSTA	romantická/komedie CZ 💰 110 Kč
ne 21. 16:00	DŘÍV NEŽ PŮJDU SPÁT	mysteriózní /fantasy TIT 💰 100 Kč
čt 25. 19:00	SEX TAPE	komedie TIT 💰 100 Kč
pá 26. 20:00	SEX TAPE	komedie TIT 💰 100 Kč
so 27. 16:00	TŘI BRATŘI	pohádka CZ 💰 100 Kč
so 27. 19:00	DÁRCE	sci-fi TIT 💰 110 Kč
ne 28. 16:00	LÁSKA NA KARI	komedie TIT 💰 100 Kč

💰 Cenu vstupenky určuje vždy distributor filmu.



ZÁŘÍ | 2014

